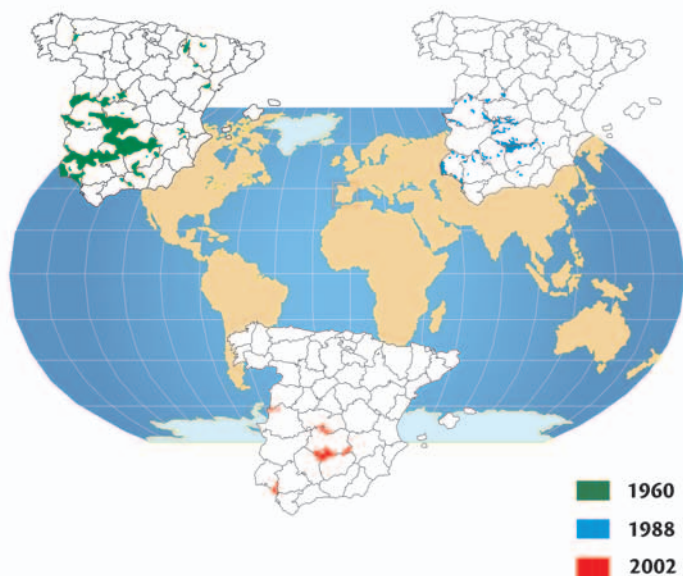


Situación actual del Lince ibérico

El Lince ibérico es el felino más amenazado del mundo. Quedan menos de 200 ejemplares.

A finales del siglo XIX el lince se distribuía por toda la Península ibérica hasta el sur de Francia. Durante el siglo XX, su área fue decreciendo desde el norte hacia el sur, quedando a principios de este siglo XXI prácticamente relegado a unas pocas zonas de la mitad sur de España.

Actualmente, su área de distribución se extiende desde el **oeste del Sistema Central hasta las marismas del Guadalquivir**, estableciéndose en este espacio tan sólo poblaciones aisladas o con poco contacto entre ellas. Las dos áreas donde se encuentran las mayores poblaciones son Doñana y el oriente de Sierra Morena. En Portugal se considera prácticamente extinguido.



Evolución de la distribución del Lince ibérico (1960-2002)

¿Cuál es su estado de amenaza y de protección?

A nivel nacional:

- **Catálogo Nacional de Especies Amenazadas:** "En peligro de extinción".
- **Catálogos Autonómicos:** Castilla-La Mancha, Madrid y Extremadura, "En peligro de extinción". Murcia, "Extinguida".

A nivel internacional:

- **Directiva de Hábitats de la Unión Europea:** Especie de interés comunitario prioritario cuya conservación (Anexo II) requiere la designación de zonas especiales de conservación y que exige una protección rigurosa (Anexo IV).
- **Convenio de Berna:** Especie estrictamente protegida (Anexo II).
- **Convenio CITES:** Especie cuyo comercio está sujeto a una regulación particularmente estricta (Anexo I).
- **UICN, 2002:** Especie "En peligro crítico", porque "se está enfrentando a un riesgo extremadamente alto de extinción en estado silvestre".

Historia de Manuel...

Primavera

Hace un día claro de primavera. En el campo ya han empezado a brotar las hojas verdes y brillantes de los árboles y todo se empieza a cubrir de flores amarillas y lilas. Después del almuerzo, Manuel ha ido a la escuela a recoger a su hijo, Manuelín, porque esa tarde se van a ir a buscar espárragos a la Peña de la Almenara, en el monte cerca de los canchales...

Cuando era niño, Manuel sabía que entre esos canchales criaba "el gato".

Antes, para llegar a las peñas, después de pasar su olivar, cruzaba un retamar por donde le corrían, en esta época, decenas de conejos y gazapos entre los pies, pero, poco a poco, han ido desapareciendo las retamas y los romeros, y ya toda la ladera está arada hasta el monte que rodea los canchales. Ahora ya no corretean los conejos. Hoy en todo el camino sólo ha visto uno.



Últimas noticias!!!

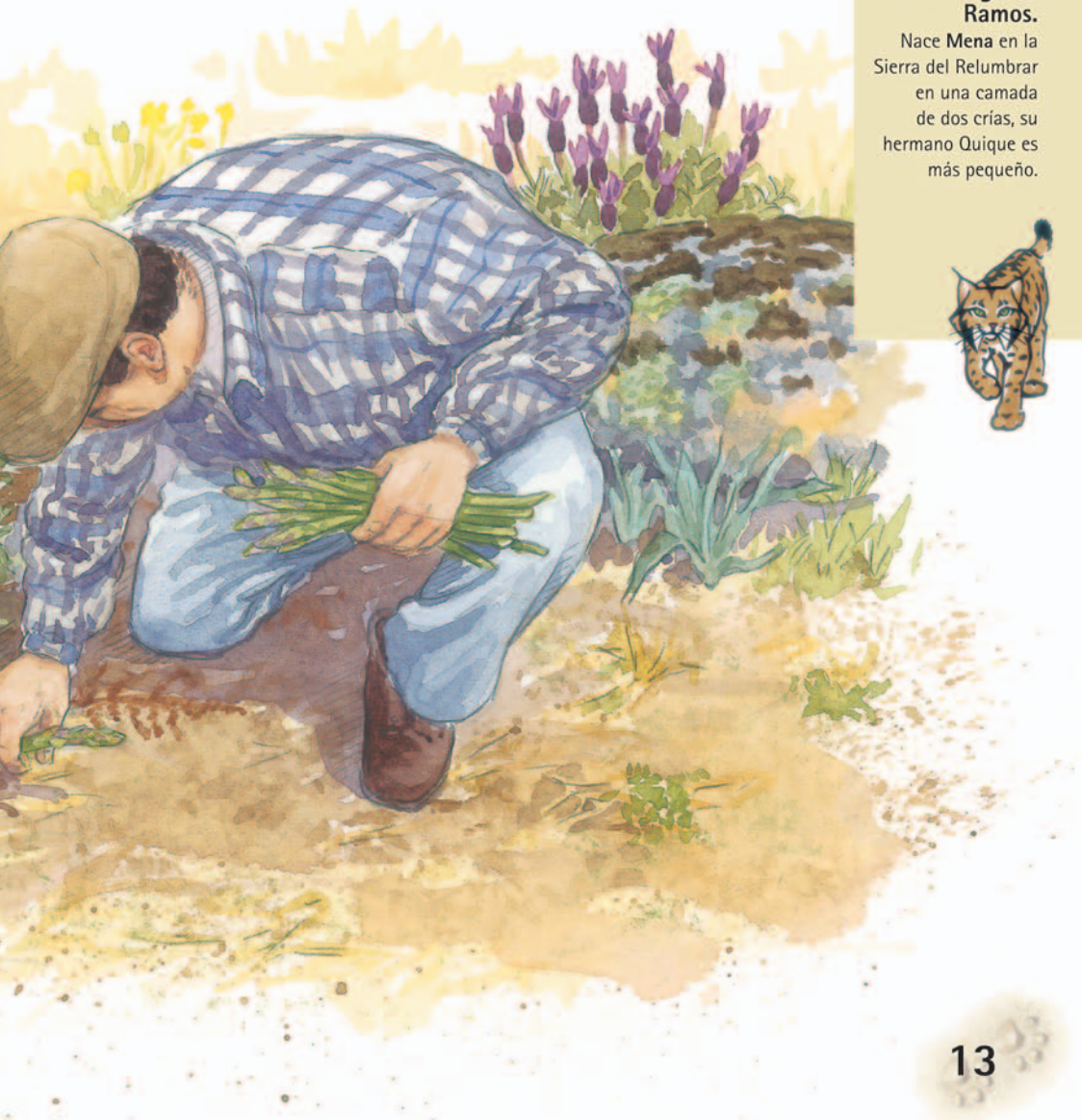
19 de marzo,
San José.

Nace

Bolo en Montes de Toledo con dos hermanos, otro macho, Fer, y una hembra, Nur.

1 de abril,
domingo de Ramos.

Nace **Mena** en la Sierra del Relumbrar en una camada de dos crías, su hermano Quique es más pequeño.



Principales amenazas para el lince

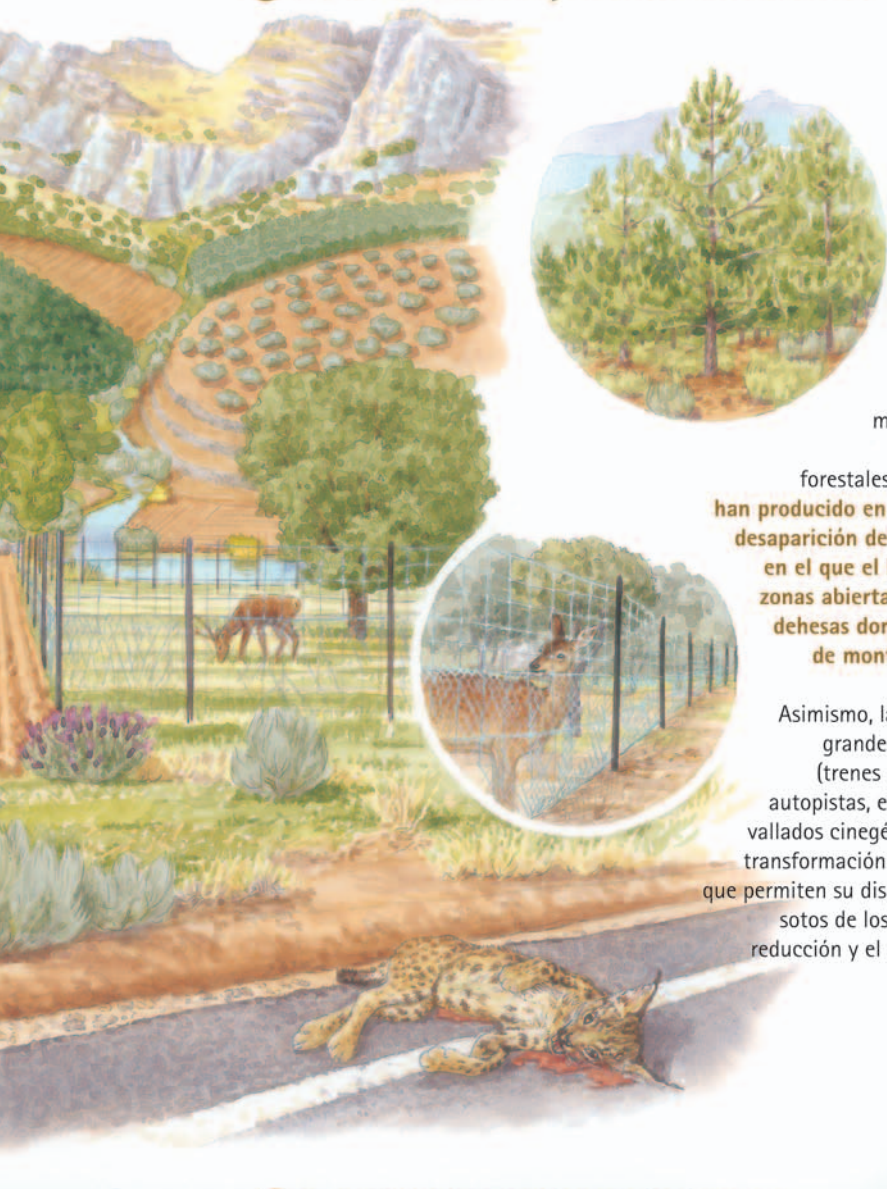
- a Falta de alimento.
- b Muertes no naturales.
- c Pérdida de hábitat.



- a La reducción de las poblaciones de su alimento principal: el conejo

La transformación del hábitat del conejo, la caza excesiva cuando se han reducido sus poblaciones y, sobre todo, el impacto de las dos enfermedades víricas introducidas en la Península (mixomatosis y enfermedad hemorrágico-vírica o EHV) **han diezclado en los últimos cincuenta años las poblaciones de conejo.**

c La destrucción y transformación de su hábitat



El abandono de muchas actividades tradicionales en nuestros campos, la nueva forma de cultivar de manera intensiva o las repoblaciones forestales monoespecíficas han producido en muchas áreas la desaparición del paisaje diverso, en el que el lince encontraba zonas abiertas de pastizales o dehesas donde cazar y áreas de monte cerrado en las que refugiarse.

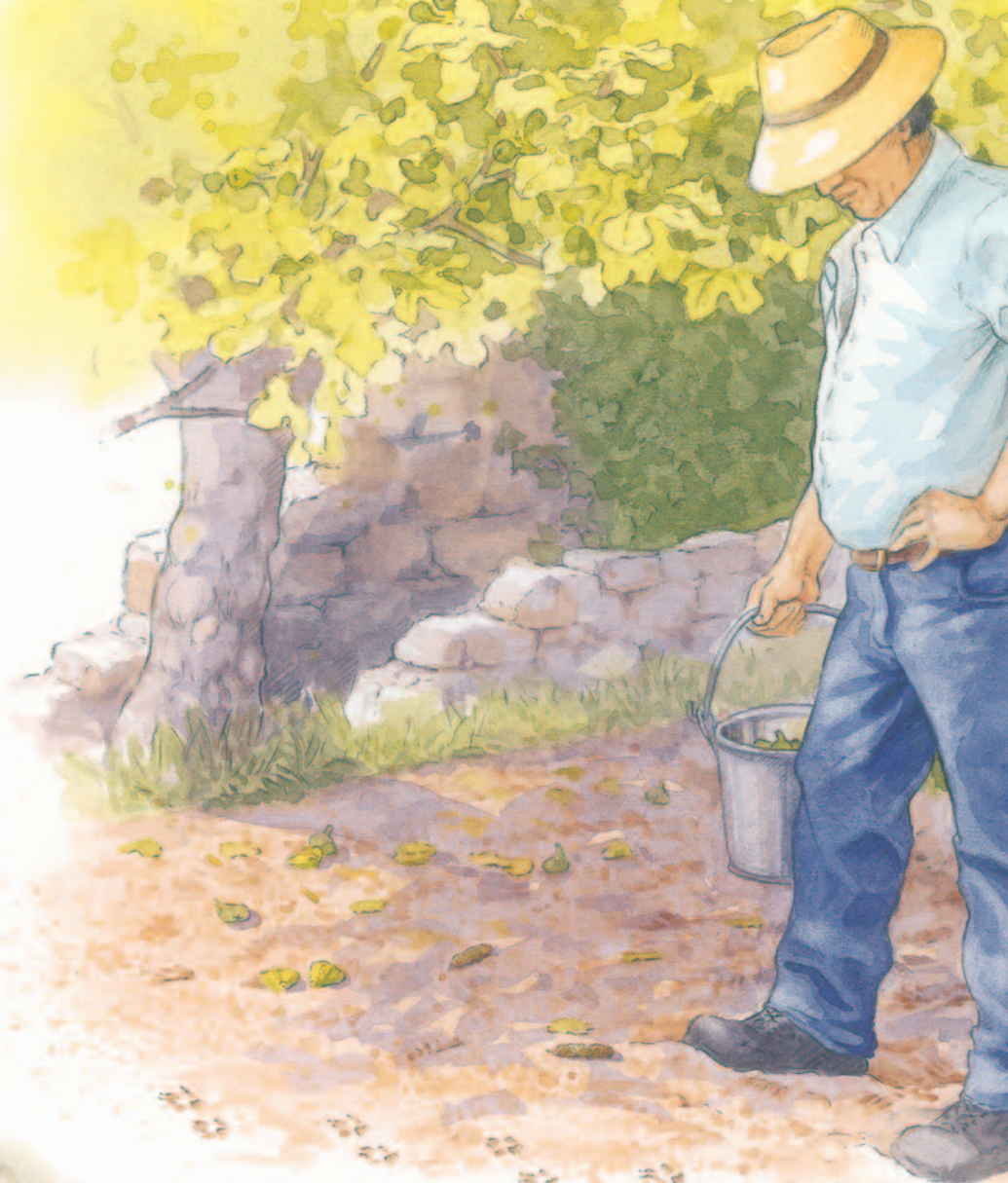
Asimismo, la construcción de grandes infraestructuras (trenes de alta velocidad, autopistas, embalses, etc.), los vallados cinegéticos ilegales y la transformación de los corredores que permiten su dispersión (como los sotos de los ríos) provocan la reducción y el aislamiento entre sus poblaciones.

b La muerte continua de lince

La muerte en trampas y **cepos ilegales**, así como los disparos y principalmente los atropellos en las carreteras, contribuyen a su desaparición.

Historia de Manuel...

Verano





Últimas noticias!!!

**24 de junio,
San Juan.**

Bolo sale en una foto con su madre en Montes de Toledo



**25 de julio,
Santiago.**

Se fotografía a dos cachorros subidos en una peña, Mena y Quique, en la Sierra del Relumbrar.



Ha sido una noche calurosa. Manuel se ha levantado al amanecer para ir a regar la huerta, que está a las afueras del pueblo cerca del río. Mientras abre la alberca para que salga el agua a las acequias, comienza a recoger las brevas que llevará ese día a casa para la hora de comer. Bajo la higuera ve unas huellas frescas de zorro y sobre un montículo su excremento con las semillas de algunas de las brevas que ya se habían caído al suelo.

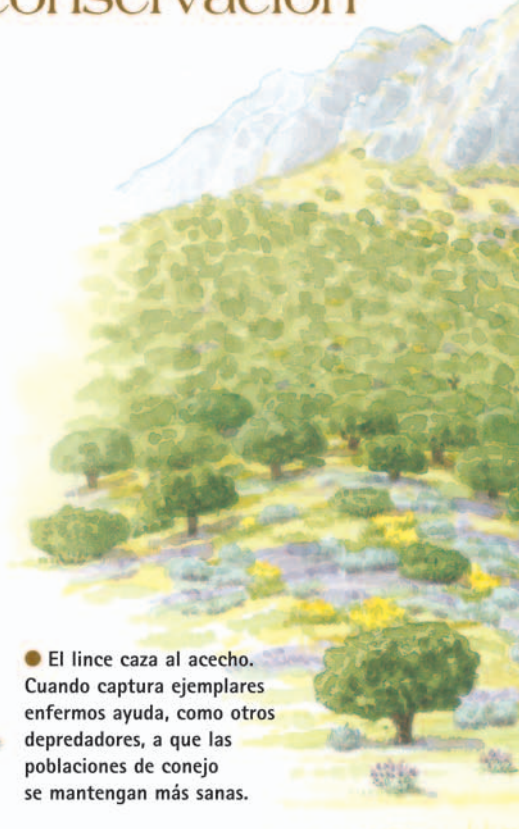
Manuel piensa en que, todavía hace pocos años, en ese lado de la huerta todo el suelo estaba lleno de cagarruteros de conejo y de mañana, como hoy, había muchos conejos entrando y saliendo entre los setos del río. Desde hace también pocos años se había empezado a ver a la zorra... el lince ha desaparecido.

Beneficios de su conservación

Beneficio Ecológico




● Su presencia supone que las poblaciones de otros depredadores, como zorros o meloncillos, estén controladas y existan buenas poblaciones de conejo y otras especies cinegéticas.



● El lince caza al acecho. Cuando captura ejemplares enfermos ayuda, como otros depredadores, a que las poblaciones de conejo se mantengan más sanas.





● La presencia de Lince ibérico en el monte nos indica que las condiciones del ecosistema son buenas, es decir, que aún se mantiene un monte mediterráneo con sus principales valores.

La Esperanza

La recuperación de las poblaciones de lince supondría un ejemplo y una esperanza para la conservación de otras muchas especies en peligro de extinción.

La conservación del Lince ibérico supone actualmente la conservación de un símbolo ibérico, que le distingue del resto de Europa y el mundo.

Un porqué, sin beneficios, de su conservación

La desaparición de una especie de la Tierra, sobre todo si es debido a causas humanas, como sería el caso del lince, supone un fracaso de la humanidad como parte integrante de la naturaleza.

¡¡¡Un millón de años juntos y en menos de cincuenta, casi ha desaparecido!!!

● La conservación del lince supone la conservación de una especie con un millón de años de evolución y adaptación al bosque mediterráneo de la Península Ibérica.

Debemos poder demostrar y demostrarnos, que hemos sido capaces de evitar la desaparición de una de las especies más emblemáticas de la fauna ibérica.

Historia de Manuel...

Otoño





LEl día ha sido lluvioso y frío. Manuel ha empezado a recoger las aceitunas de verdeo y ya de noche ha encendido la lumbre para calentarse y poner a secar la zamarra que ha llevado puesta durante casi todo el día. De pronto, Manuelín, que estaba tumbado y adormilado sobre el zaguán, se levanta sorprendido cuando oye el alboroto metálico de un montón de cepos de conejo que acaba de colocar su padre sobre la mesa... Manuel ya está mayor y se encuentra apesadumbrado. Ha decidido vender aquellos viejos cepos al chatarrero porque ha recordado la sensación de este verano en la huerta, al comprobar que ya no le quedaban conejos... ni linceas para protegerlos de la zorra.

Últimas noticias!!!

29 de septiembre, San Miguel.

En una fotografía sale Fer, el hermano de Bolo, cojo de la pata delantera derecha. Ha caído en un cepo.

12 de octubre, fiesta del Pilar.

Mena sale muy delgada en una de las fotografías. ¡En la zona este año no quedan conejos!

