

# ¡VAMOS A SALVAR A NUESTRO LINCE DE LA EXTINCIÓN!



*Mena*

*Bofo*



**CBD-Habitat**  
Fundación para la Conservación  
de la Biodiversidad y su Hábitat

## Presentación de los protagonistas

### Sección: Últimas noticias. Crónica de dos Lincees

Lince macho de Montes de Toledo: Bolo

Lince hembra de Sierra del Relumbrar: Mena

### Sección: Historia de Manuel

Invitado especial: El paisano Manuel

### Con la financiación de:

- Dirección General de Medio Ambiente DG XI de la Comisión Europea, a través de su programa de ayudas para la conservación de la naturaleza LIFE: Proyecto Life 02/Nat/E/8617

### "Conservación del Lince ibérico en Montes de Toledo y Guadalmena"

- Dirección General para la Biodiversidad (Ministerio de Medio Ambiente)
- Fundación para el Estudio y la Defensa de la Naturaleza y la Caza (FEDENCA)
  - EURONATUR
- Fundació Territori i Paisatge de Caixa Catalunya

### Con la colaboración de:

- Dirección General del Medio Natural de la Junta de Comunidades de Castilla-La Mancha
- Delegaciones Provinciales de Medio Ambiente de Albacete, Ciudad Real y Toledo
  - WWF/Adena
  - ETSI de Montes
- Museo Nacional de Ciencias Naturales (CSIC)
- Programa "Caza y Pesca" (Plataforma Digital Plus)

### Agradecimientos:

A todos los propietarios de los terrenos donde se desarrolla el proyecto

**Texto e idea:** © Fundación CBD-Habitat

**Ilustraciones:** Esther Merchán

Ilustraciones de la pág. 18 y cachorros de la pág. 7 basadas en fotografías de A. Sabater

**Maquetación y Ficha Contraportada:** Eugenio Sánchez Silvela

**Imprime:** Grafinat

© Fundación CBD-Habitat 2004 (Todos los derechos reservados)

C/ Nieremberg, 8, Bajo A • 28002 Madrid



*A los últimos lince ibéricos que están logrando sobrevivir  
y a todas las personas que están haciendo esfuerzos para que sobrevivan.*

# ¡VAMOS A SALVAR A NUESTRO LINCE DE LA EXTINCIÓN!



© E. Hinojosa 2002

- Porque sólo existe en España y Portugal
- Porque es el felino más amenazado del mundo
- Porque es un símbolo de la conservación mundial
- Porque lo necesitamos en nuestros montes

# El Lince ibérico (*Lynx pardinus*)

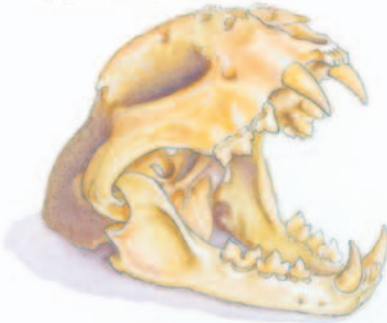
Hace ya casi dos siglos, en 1824, el naturalista holandés Temminck describió por primera vez la especie de lince de la Península ibérica y le dio el nombre de **Lince pardo** (*Lynx pardinus*).

Vertebrado



Mamífero

Carnívoro



Félido



Lince-Lynx

¿Quién es el Lince?



¿Cómo le llaman?

**En castellano:** lince ibérico, lubicán o lobo cervical

**En catalán:** linx ibèric

**En vasco:** katamotz iberiarra

**En gallego:** gato cervical

**En portugués:** lince ibérico, lobo cervical, cervical, liberne, gato cravo

**En francés:** lynx ibérique, lynx pardelle

**En inglés:** pardel lynx o iberian lynx

**En alemán:** pardelluchs





## ¿Cómo se le puede distinguir?

El Lince ibérico es un **gato grande** que puede medir cerca de **50 cm de altura en la cruz.**

Su pelaje **es corto y amarillento**, con manchas oscuras, lo que le permite camuflarse entre la vegetación. Presenta dos tipos de pelaje, uno muy manchado con motas pequeñas y el otro con menos manchas y mayores.

Las puntas de las orejas acaban en unos **pinceles de pelos negros** y en las **mejillas le sobresalen unas patillas largas** a ambos lados de la cara.

Su **cola es corta** y con una borla negra en su extremo.

Tipos de pelaje

Lince 90 cm

Gato montés 50-60 cm

Gineta 48 cm

Longitud cabeza-cuerpo

Lince ibérico

12 Kg machos,  
9 Kg hembras,



Peso medio



Gato montés



7 Kg

2 Kg



Altura en la espalda

50-45 cm

35 cm

18 cm

Gineta

## ¿Por qué se dice *tiene vista de lince*?

Porque el lince, además de tener muy buen oído, **por la noche puede ver hasta seis veces más que nosotros**, ya que sus ojos reflejan en la oscuridad la poca luz que haya.

15 cm



## Últimas noticias!!!

**Octubre 2002**

¡Se ha hecho un censo por todo el área de distribución del lince y se calcula que no quedan más de 200 linces en toda España!

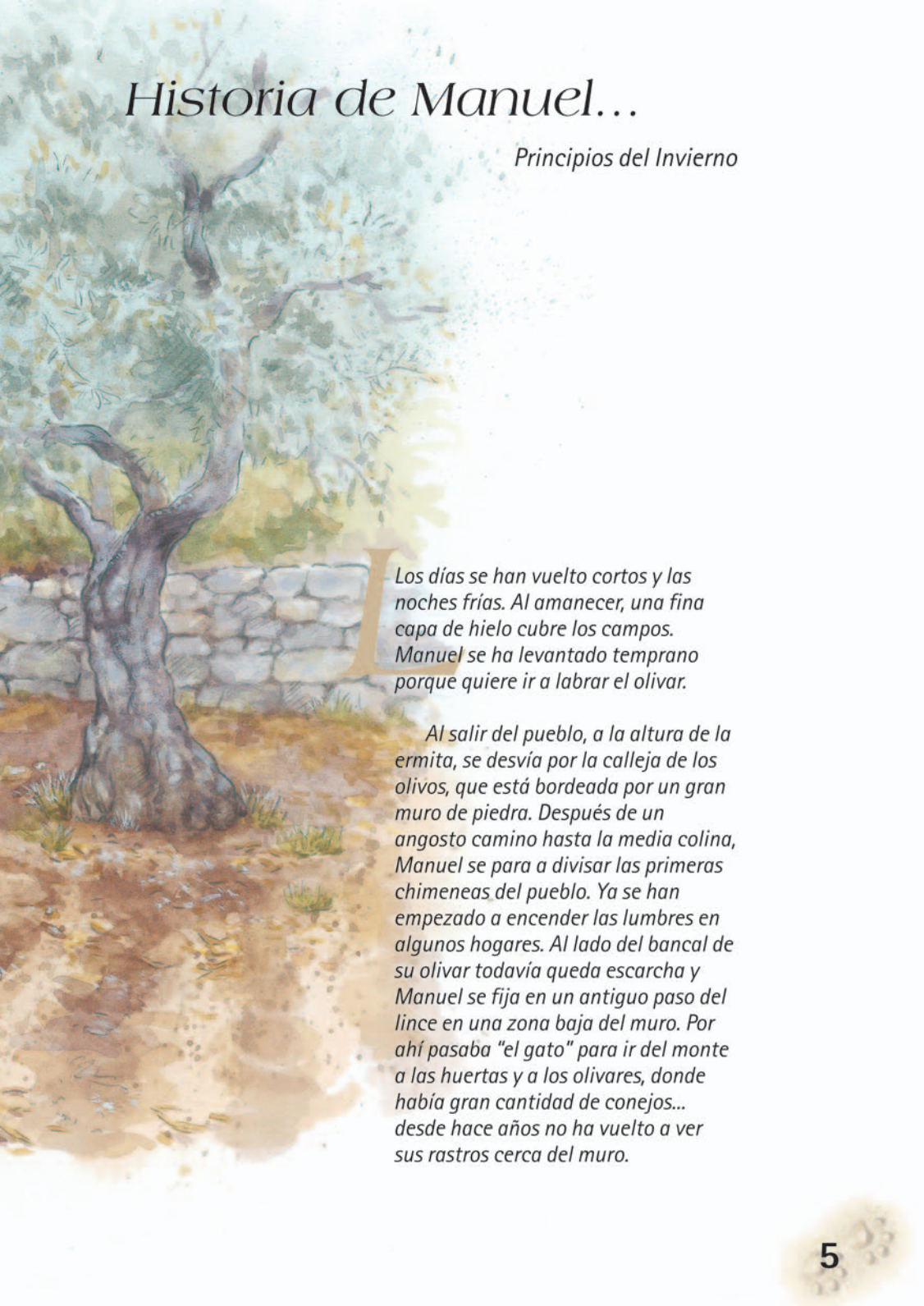
Durante el censo, en Montes de Toledo, sólo se ha encontrado un excremento de lince, y en Sierra del Relumbrar-valle del río Guadalmena ningún rastro, ni huella, ni excremento.





# Historia de Manuel...

Principios del Invierno



**L**os días se han vuelto cortos y las noches frías. Al amanecer, una fina capa de hielo cubre los campos. Manuel se ha levantado temprano porque quiere ir a labrar el olivar.

Al salir del pueblo, a la altura de la ermita, se desvía por la calleja de los olivos, que está bordeada por un gran muro de piedra. Después de un angosto camino hasta la media colina, Manuel se para a divisar las primeras chimeneas del pueblo. Ya se han empezado a encender las lumbres en algunos hogares. Al lado del bancal de su olivar todavía queda escarcha y Manuel se fija en un antiguo paso del lince en una zona baja del muro. Por ahí pasaba "el gato" para ir del monte a las huertas y a los olivares, donde había gran cantidad de conejos... desde hace años no ha vuelto a ver sus rastros cerca del muro.

# Biología y ecología del Lince ibérico

Habita en el monte mediterráneo, donde encuentra buena cobertura de matorral para refugiarse; pero también necesita áreas abiertas en las que cazar sus presas al acecho. Por tanto, su lugar preferido es lo que se llama paisaje en mosaico: en él se alternan grandes espesuras de monte (fundamentalmente de encinas o carrascas, quejigos, madroños, lentiscos, etc.) con manchas de pastizales.

¡¡¡Un área típica de lince sería el monte de una sierra con la dehesa en sus laderas y valles!!!

## ● Gestación

A lo largo de 65-72 días (aproximadamente, dos meses y una semana).

## ● Celo

Durante el invierno (generalmente de diciembre a febrero), aunque en ocasiones puede haber celos fuera de esta época.

Al bosque de alcornoques, encinas y quejigos, típico de la mitad sur de la Península ibérica, se le llama **monte mediterráneo**. En el mundo hay muy pocas zonas con este tipo de foresta, por lo que es muy importante conservarlo en España, que es uno de los países del mundo en donde más extensión ocupa y más diversidad de especies presenta.

## ¿De qué se alimenta?

Su presa principal y casi exclusiva es el conejo, aunque también puede alimentarse de algunas aves, roedores y venados de pequeño tamaño. El lince necesita consumir tan sólo la cantidad de un conejo diario. Si la presa es mayor, la entierra y come de ella los días sucesivos.



## Porcentaje de presas y alime

Conejos



90%

Aves



9%

25 aves en un año

Cérvidos y roedores



1%



### ● Partos

Generalmente a principios de primavera (marzo y abril).



### ● Número de crías

Nacen de una a cuatro crías, generalmente dos o tres, en espesuras del monte, troncos huecos de árboles viejos o entre canchales.



### ● Desarrollo de las crías

Los diez primeros días tienen los ojos cerrados. Y maman de la madre durante los primeros meses.

## ¿Cómo es su vida?

Los lince son territoriales y viven solitarios excepto durante la época de apareamiento. Los machos adultos ocupan, cuando hay poco conejo, un territorio que puede llegar a ser **de hasta 2.500 hectáreas**, como **2.500 campos de fútbol**. El territorio de un macho se puede solapar con el de algunas hembras, que ocupan áreas más pequeñas, con las que se aparean cuando están en celo.

La madre cría sola a los cachorros y les enseña a cazar.



### ● Etapa de aprendizaje

Durante el verano y el otoño aprenden a cazar con la madre y permanecen en su territorio hasta su nuevo celo, que puede ser ese invierno o el siguiente.

### ● Etapa juvenil

Los jóvenes se separan de la madre, cuando se dispersan para crear su propio territorio. Los machos jóvenes se establecen en zonas más alejadas que las hembras.

### ● Madurez sexual

Generalmente durante el tercer año de vida, en ocasiones en el segundo.

### ● Edad de la primera reproducción

Generalmente a los tres años.

● **Longevidad:** De 12 a 15 años.

Intención aproximada durante un año

**325 conejos** en un año

# Historia de Manuel...

*Sigue el Invierno*

**E**l día ha amanecido despejado y, poco a poco, el sol comienza a calentar el aire frío. Manuel ha parado, por un momento, de recoger aceitunas para tomarse un bocadillo cerca de la lumbre que ha preparado al lado de los alisos del arroyo.

Lentamente, y sin darse cuenta, pasa su vista por las zarzas que bordean su olivar, y en un angosto hueco entre la maleza le parece observar una huella clara. Se acerca curioso, porque esa huella le recuerda a una de lince que le enseñó su abuelo cuando era chico: redonda, grande y sin uñas marcadas. Ahora sabe que el lince prácticamente ha desaparecido, pero esa huella tiene que ser de lince o de gato. Hace muchos años vio al lince sentado al borde del olivar con un conejo en la boca. Sólo le había visto una vez, un día que estaba con su abuelo, pero sus huellas y restos de pelo eran asiduas en esa zona.

Mira a su alrededor y a lo lejos le parece escuchar un maullido ronco... el lince está en celo.





## Últimas noticias!!!



**25 de diciembre, Navidad.**

Se han encontrado unos excrementos y huellas frescas de lince en Montes de Toledo... ¿podrían ser los padres de Bolo?

**6 de enero, Reyes.**

Durante una cacería se informa de que se ha visto una pareja de lince en la Sierra del Relumbrar... ¿podrían ser los padres de Mena?





# ¿Cuál es la función ecológica del lince en el monte mediterráneo?

La naturaleza funciona como un puzzle en el que cada pieza encaja en su sitio y cada planta y animal tiene su misión para mantener el equilibrio y la estabilidad de ese rompecabezas, el ecosistema.

El lince, por ser un **superdepredador**, desplaza a otros depredadores de su territorio.



Un ejemplo de ese equilibrio es el papel del lince sobre el zorro. **Cuando el lince desaparece, aumenta el número de zorros y disminuye el de conejos.**

## Estimas de población

