

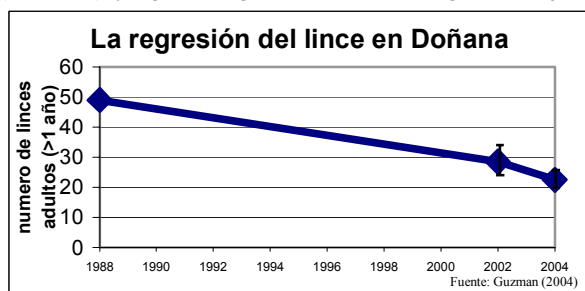
Bienvenido a la segunda edición de "LynxBrief", un informe mensual dedicado a la conservación del lince ibérico, **el felino más amenazado del mundo**. Queremos dar las gracias a todos aquellos que nos han enviado sus comentarios sobre LynxBrief y la conservación del lince ibérico. Si está interesado en comentar LynxBrief o cualquier tema relacionado con la especie, por favor contacte con: lynxbrief@yahoo.co.uk

Índice

El lince en Doñana.....	1
Financiación de la conservación del lince.....	2
Más noticias sobre el lince en Andújar.....	3
Mapa de Doñana: el lince y las carreteras.....	4

El lince en Doñana

La población de lince en Doñana es la más pequeña de las dos poblaciones conocidas con reproducción: formada por 20-25 lince adultos (6-8 hembras reproductoras) y 13 cachorros nacidos en 2004 (Guzman 2004). La mayor parte de esta población se localiza en los alrededores del Parque Nacional de Doñana, Andalucía (ver mapa en pagina 4). La población de Doñana está fragmentada, aislada de la otra población de lince (a 300 km), y sigue en regresión continua; ver gráfica abajo:



¿Por qué desaparece el lince en Doñana?:

- **La falta de conejos;** debida a la pérdida de hábitat, las enfermedades (p.ej. EHV) y su caza abusiva.
- **La pérdida de hábitat del lince;** debida a la agricultura intensiva (p.ej. fresas), la silvicultura y otras causas (p.ej. urbanización y uso de "quads").
- **Alta mortalidad no natural;** debida a la caza y especialmente los atropellos por coches (ver mapa en pagina 4) – *el ultimo lince atropellado fue matado entre El Rocío y Matalascañas, el 14 de marzo 2005.*

Además, para recuperar al lince en Doñana, sería necesario superar dos problemas más. En primer lugar, el pequeño tamaño de su población significa que tal vez la diversidad genética ya sea demasiado pequeña para ser viable a largo plazo, incluso si se frenara su declive. En segundo lugar, no existe conexión ni protección en el hábitat de la especie entre Doñana y el resto de Andalucía y Portugal para permitir al lince dispersarse desde Doñana a otras zonas potenciales.

Administraciones y organizaciones como la Junta de Andalucía, el Ministerio de Medio Ambiente, la Estación Biológica de Doñana, WWF/Adena, la Fundación Doñana y Ecologistas en Acción–Andalucía llevan a cabo proyectos de conservación en Doñana, incluyendo: mejoras de hábitat, alimentación suplementaria, repoblaciones de conejos, construcción de cercas y pasos subterráneos en las carreteras, y sensibilización de la población local. Sin embargo, todavía no se ha conseguido estabilizar la población del lince en la zona



Antonio Sabater©

Aunque no existe una única solución para evitar la extinción del lince en Doñana, es muy importante conservar esta población. Sin ella, sólo existiría una población con posibilidades de reproducción (la población de Andújar - Cardena), lo que aumentaría drásticamente la probabilidad de extinción de la especie. Además la pérdida del lince ibérico en Doñana sería una tragedia para la región, socavando su reputación y comprometiendo la continuidad de las políticas de desarrollo sostenible; como por ejemplo "Doñana XXI".

Para conservar el lince en Doñana sería necesario:

1. **Reducir el impacto del tráfico;** encontrando nuevos métodos eficaces para reducir la velocidad de los vehículos y continuando la instalación de señales, bandas sonoras y rotondas en las zonas linceras.
2. **Evitar nuevos cultivos intensivos y carreteras,** siendo más escrupulosos a la hora de financiar con fondos estructurales de la UE, y cambiando políticas oficiales y las actitudes de la gente local.
3. **Recuperar la población de conejos;** reduciendo su caza y el impacto de las enfermedades, y recuperando su hábitat; con más fondos, investigación aplicada, campañas de sensibilización y voluntad política.
4. **Reducir la presión de la caza sobre el lince;** aumentando la vigilancia de la caza y la sensibilización hacia los problemas derivados del uso de métodos prohibidos (p.ej. lazos, cepos, venenos).
5. **Translocar lince entre Doñana y Andújar;** para mantener la diversidad, como es planificado en la propuesta de un nuevo proyecto LIFE (ver pagina 2).
6. **Recuperar áreas de hábitat claves;** expandiendo los proyectos actuales para remover eucaliptos y aportando más fondos ambientales para los propietarios de fincas en las zonas linceras.
7. **Aumentar la superficie de áreas protegidas;** sobre todo Natura 2000, que necesita ser ampliada para incluir áreas entre Doñana y Portugal (*El próximo LynxBrief estará enfocado a la Red Natura 2000*).

Para ayudar y mejorar las acciones de conservación en Doñana (y Andújar), los políticos de Andalucía deberían aprobar urgentemente el **Plan Regional de Recuperación del lince**. Si está interesado en esta propuesta, puede solicitarla directamente al Presidente de la Junta de Andalucía escribiendo a:

**Excmo. Sr Presidente de la Junta de Andalucía,
Dr Manuel Chaves, Palacio de San Telmo,
Avenida de Roma, 41071 Sevilla, SPAIN
email: manuel.chaves@juntadeandalucia.es**

Además se debería favorecer el nuevo Proyecto LIFE (ver página 2). No es demasiado tarde para conservar la población del lince de Doñana. **Pero el tiempo corre en nuestra contra.**

La financiación de conservación

Es importante asegurar fondos a largo plazo para la recuperación del lince ibérico y así continuar y mejorar la aplicación de medidas de conservación como: translocar y reintroducir lince en hábitats favorables, recuperar las poblaciones de conejos, mejorar el hábitat y sensibilizar a la población local en nuevas áreas.

La propuesta de un nuevo proyecto LIFE



La mayor parte de las labores de conservación del lince en Andalucía son coordinadas, hasta 2006, a través de un proyecto LIFE de la Unión Europea. Este proyecto ha permitido a diferentes administraciones y organizaciones (p.ej. Junta de Andalucía, Fundación CBD-Hábitat, Ecologistas en Acción-Andalucía y El Ministerio de Medio Ambiente) trabajar juntos y realizar numerosas acciones de conservación como: seguimiento de la especie, alimentación suplementaria, mejoras del hábitat, repoblaciones de conejos y sensibilización ambiental. Ver: http://www.juntadeandalucia.es/medioambiente/LIFE_lince/infogeneral/introduccion.html

Estas actuaciones están empezando a tener un impacto positivo para el lince (ver pagina 3) y la actitud de la población local. Para continuar con este buen trabajo, la Junta de Andalucía está elaborando una nueva propuesta LIFE (2006 a 2011). Este nuevo proyecto permitirá continuar con las acciones actuales y además incluirá:

1. Estudiar y preparar áreas de hábitat óptimo para la futura reintroducción de la especie a partir de lince criados en cautividad.
2. Realizar las primeras reintroducciones si el programa de cría en cautividad tiene éxito.
3. Translocar lince entre Andújar y Doñana para así mantener la diversidad genética.

La entrada de nuevos países del este de Europa en la UE, con una economía más débil que la española y con sus propios problemas ambientales, podría comprometer la asignación de fondos LIFE a España. Por este motivo es muy importante apoyar la nueva propuesta de proyecto LIFE para el lince ibérico.

Para favorecer la realización de este proyecto, escribir una carta de apoyo a:

Miguel Ángel Simón Mata
(Coordinador del proyecto LIFE lince en Andalucía)
Servicio de Gestión del Medio Natural
Delegación Provincial de Medio Ambiente de Jaén
Calle Fuente Serbo 3,
23071 Jaén, Andalucía, España.

También, los particulares y las organizaciones tienen la posibilidad de dar fondos al nuevo proyecto LIFE, aumentando los fondos disponibles y la probabilidad de que la UE apruebe la propuesta. Los interesados deben contactar con la misma dirección.



Antonio Sabater©

One Planet Living

Es importante asegurar fondos privados para la conservación del lince, para reforzar los presupuestos públicos, especialmente a largo plazo. Una fuente de fondos importante ha sido producida a través del nuevo proyecto "One Planet Living" en Portugal. One Planet Living es una iniciativa de BioRegional y WWF, para crear una red mundial de comunidades sostenibles con diez principales: cero carbon, cero residuo, transporte sostenible, materiales locales y sostenibles, comida local y sostenible, agua sostenible, flora y fauna, cultura y patrimonio, igualdad y comercio justo, salud y felicidad. Ver:



http://www.wwf.org.uk/filelibrary/pdf/opl_brochure.pdf

Pelicano SA (inmobiliaria portuguesa) está trabajando con BioRegional y WWF para crear la primera comunidad de One Planet Living en Portugal. Se prevé la construcción en 2006, con cerca de 6,000 casas y instalaciones turísticas usando los diez principales en un área de canteras abandonadas y silvicultura exótica. Los alrededores del sitio serán repoblados con vegetación autóctona. Lo más importante para el lince es que un porcentaje de la venta de cada casa será donado a proyectos de conservación del lince y otros programas. Se prevé que este proyecto vaya a asegurar fondos significativos para la conservación del lince ibérico durante los próximos 10 años.

Productor de Corcho: Correggi Group

Otra iniciativa privada para la conservación del lince la realiza Correggi Group, un productor internacional de corcho. Correggi Group produce y vende corcho de bosques en el sur de España y Portugal. Esta empresa ha lanzado la "marca lince" para promover la conservación del lince ibérico y la protección y el uso sostenible del alcornoque: un hábitat clave para el felino. Aun más importante para el lince, un porcentaje de la venta de corchos (15 millones cada año) a empresas vinícolas será donado a SOS Lince para proyectos de conservación en España y Portugal.



Si quisiera anunciar o comentar sobre una nueva fuente de fondos para la conservación del lince, contacte con:

lynxbrief@yahoo.co.uk

Noticias sobre el lince en Andújar

En el primer número de *LynxBrief* de Febrero contábamos el buen trabajo que se está realizando para conservar al lince en Andújar–Cardeña. También explicamos la propuesta del Ayuntamiento de Andújar para favorecer la urbanización de un área de aproximadamente 1,000 hectáreas, en el límite de la principal población del lince en el mundo.

Propuesta de urbanización

Desafortunadamente, el Ayuntamiento de Andújar continúa con su propuesta de reclasificar la zona conocida como “Viñas de Peñallana” como Suelo Urbano No Consolidado. En los últimos años se han construido ilegalmente numerosas casas. La propuesta del Ayuntamiento permitirá legalizar estas construcciones – sentando un peligroso precedente – y favorecerá las nuevas construcciones en el futuro.



Construcción en la zona lincera de Andújar, Febrero 2005.

Numerosas organizaciones y particulares – incluyendo el Grupo de Trabajo sobre el lince ibérico del Gobierno de España – han expresado su preocupación y rechazo ante esta propuesta del Ayuntamiento de Andújar. Para evitar la reclasificación urbanística y favorecer la protección adecuada del lince en la zona, **es importante que particulares y organizaciones envíen sus quejas a:**

Excmo. Ayuntamiento de Andújar

Plaza de España 1, 23740 – Andújar, Andalucía, España.
Teléfono: 00 34 953 508 200.
E-mail: info@ayto-andujar.es

Consejería de Medio Ambiente

Avda. Manuel Siurot 50, 41071 – Sevilla, Andalucía, España.
Teléfono: 00 34 955 003 500.
E-mail: consejera.ema@juntadeandalucia.es

Expansión del área del lince: Buenas Noticias!

Como ya comentamos en el último *LynxBrief*, los esfuerzos de conservación del actual proyecto LIFE y WWF/Adena han contribuido a la estabilización de la población del lince en Andújar–Cardeña. **Recientemente se ha confirmado la expansión hacia el oeste del área de distribución de la especie. Así, en el 2004 se han detectado nuevos territorios en el Parque Natural de Cardeña-Montoro (Córdoba).**

Sería deseable que los logros conseguidos pudieran continuarse a lo largo del tiempo con un nuevo proyecto LIFE y evitando actuaciones incompatibles con la conservación del lince ibérico, tal es el caso de la propuesta de urbanización:

Conclusiones

Es importante que todo aquel que esté interesado o esté trabajando por la conservación del lince (para investigar, conservar y/o presionar) trabaje de manera coordinada para asegurar la supervivencia de este importante y hermoso animal, especialmente frente a políticas e intereses incompatibles con su conservación.

En particular **RECOMENDAMOS** que los interesados en la conservación del lince ibérico **contacten con el Presidente de Andalucía para solicitar la aprobación urgente de un Plan Regional de Recuperación del Lince**, usando la dirección indicada más arriba.

También **RECOMENDAMOS** que los interesados en la conservación del lince, **envíen una carta de apoyo para el nuevo proyecto LIFE**, usando la dirección indicada.

Por último, todos que hasta ahora no lo hayan hecho, **deben contactar con el Ayuntamiento de Andújar para expresar su preocupación por la propuesta de urbanización en su zona lincera**, por e-mail o carta.

LynxBrief quisiera saludar a toda la gente que esté trabajando o esté interesada en la conservación de nuestro lince ibérico, y espera con ansia sus comentarios.

Sobre el autor

LynxBrief está editado por Dan Ward, Licenciado en Ecología y Política Medioambiental, y con experiencia en proyectos de conservación en Escocia, Nueva Zelanda, Ecuador y España. El no acepta ninguna responsabilidad por el uso de este informe.

Sobre SOS Lince

SOS Lince es una organización de presión creada en el año 2000 para promover la conservación del lince ibérico, trabajando generalmente a nivel internacional. Para apoyar, y obtener más información sobre SOS Lince, puede consultar su página web: www.soslynx.org

Sobre Ecologistas en Acción - Andalucía

Ecologistas en Acción – Andalucía es una federación de asociaciones ecologistas que vienen trabajando por la conservación del lince ibérico, el medio ambiente en general, la paz y la solidaridad. Ecologistas en Acción no se identifica necesariamente con todos los contenidos que aparecen en esta publicación. Puede contactar con esta organización a través de su correo electrónico: andalucia@ecologistasenaccion.org

Sobre One Planet Living y Pelicano SA

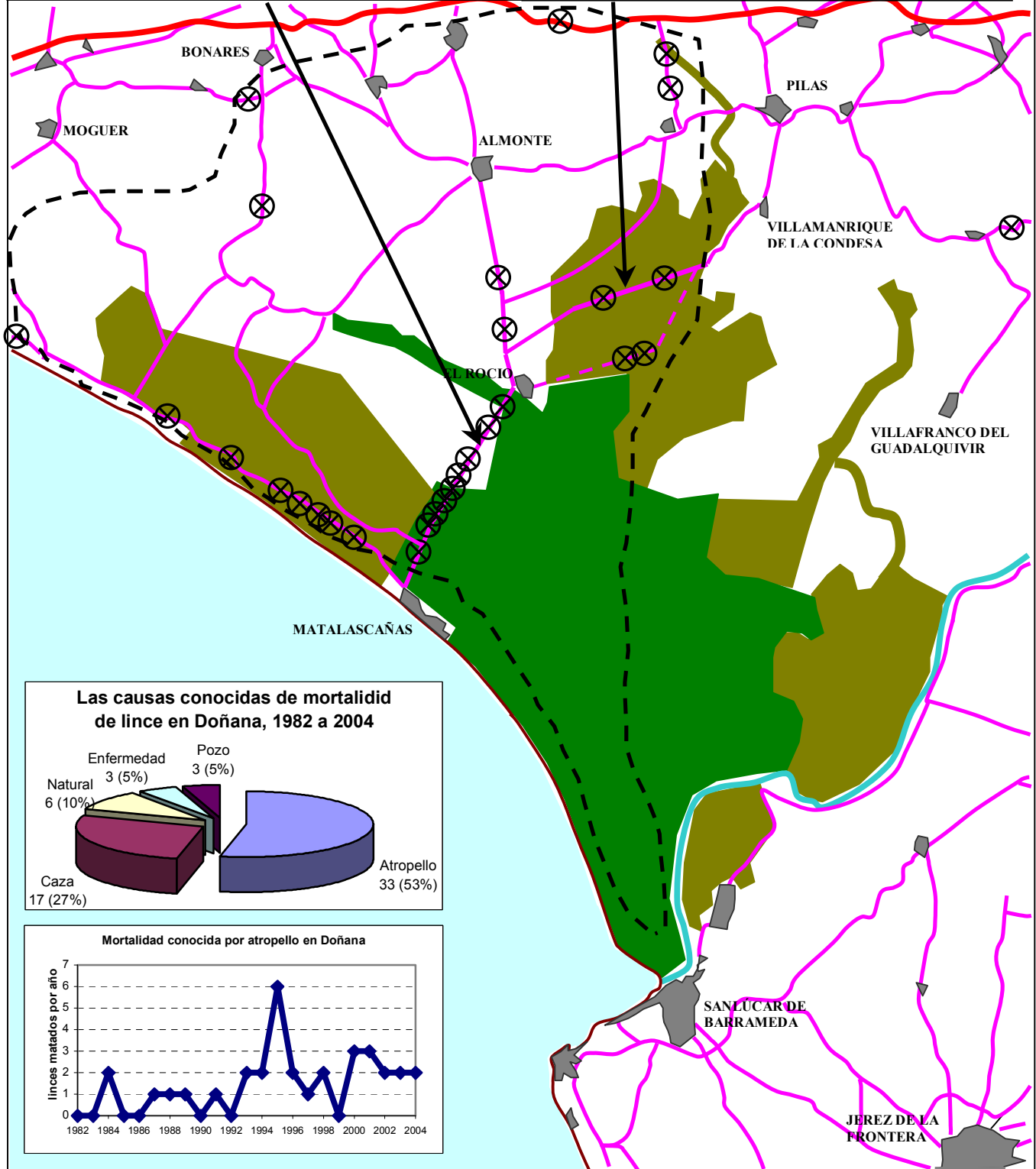
En 2001, el Secretario General de la ONU dijo: “Nuestro grande desafío para este nuevo siglo es tomar una idea abstracta – el desarrollo sostenible – y hacerla una realidad para gente en todo el mundo”. BioRegional y WWF han tomado este desafío. “One Planet Living” (OPL) es una iniciativa conjunta con el objetivo de hacerlo fácil, atractivo y asequible para toda la gente adaptar el estilo de vida sostenible, y al mismo tiempo apoyar la conservación de la naturaleza. Pelicano SA es una inmobiliaria portuguesa y socio mundial de OPL, y está apoyando la conservación del lince en Portugal.

Referencia: Guzman (2004) “Seguimiento y estatus del Lince Ibérico en España 2002-2004” Disponible a: http://www.juntadeandalucia.es/medioambiente/LIFE_lince/fondoc/Ilse300minario/docs/Seguimiento_y_situacion.pdf

El lince ibérico, carreteras y atropellos en Doñana

Hay mucha presión local para convertir esta carretera entre Almonte y Matalascañas en una autovía, facilitando el desplazamiento de los turistas entre la zona de playa y la aldea de El Rocío. En esta carretera se han atropellado algunos linces y consideramos que la construcción de la autovía vendría a empeorar la situación de la especie en la zona. Ecologistas en Acción ha propuesto, en cambio, mejorar el transporte público en toda la comarca, incluyendo la construcción de un tranvía. El último lince atropellado fue matado en esta carretera, le 14 de marzo 2005, ver: http://www.ecologistasenaccion.org/articulo.php?id_articulo=1680

Esta carretera fue construida en el año 2000 por la Conserjería de Agricultura de la Junta de Andalucía, con fondos de UE, pero sin un estudio de impacto ambiental. Su trazado lineal permite que el tráfico rodado alcance una velocidad alta, lo que ha provocado el atropello de al menos dos linces ibéricos. WWF/Adena y Ecologistas en Acción han lanzado una campaña legal contra esta carretera, incluyendo dos quejas comunitarias ante la UE. Estas organizaciones solicitan el desmantelamiento de esta carretera. Más información en: <http://adena.genetsis.com/newsletters/donanalince/donanalince.htm>



Parque Nacional de Doñana	AUTOVIA	Lince atropellado (1982-2004)
Parque Natural de Doñana	CARRETERA	Áreas de cría del lince (1984-2001)
	CAMINO FORESTAL (no muestra todos)	

Fuente: "Incidencias y mortalidad de lince ibérico registradas en el área de Doñana", Ministerio de Medio Ambiente, Doñana Parque Nacional (2004)