



LynxBrief

lynxbrief@yahoo.co.uk



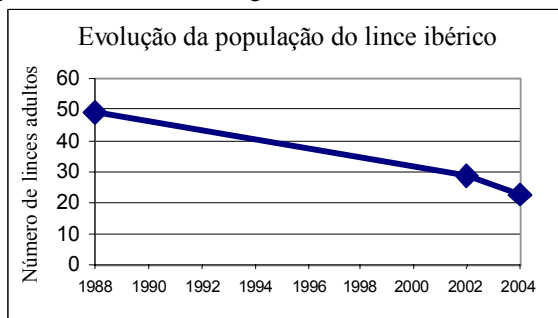
Bem-vindo à segunda edição do *LynxBrief*, a publicação mensal dedicado ao lince ibérico, o **felino mais ameaçado do mundo**. Agradecemos a todos os que enviaram os seus comentários acerca do *LynxBrief* e de temas relacionados com a conservação do lince. Qualquer comentário relacionado com o Lince Ibérico poderá ser enviado para: lynxbrief@yahoo.co.uk

INDÍCE

O Lince em Doñana	1
Financiamento da conservação do lince.....	2
Actualização da situação do lince em Andújar.....	3
Mapa de Doñana: o lince e as estradas.....	4

O Lince em Doñana

A população de Doñana é a mais pequena das duas populações conhecidas onde ocorre reprodução, com cerca de 20-25 adultos, dos quais apenas 6-8 fêmeas reprodutoras, e o nascimento de 4 a 8 crias em 2004 (Guzman 2004). Está localizada na periferia do Parque Nacional de Doñana, no sudoeste da Andaluzia em Espanha (mapa da página 4). A população está fragmentada, isolada da outra população (que está a 300 km) e continua a regredir como se mostra a seguir:



As causas do declínio do Lince em Doñana são:

- **Escassez de coelho-bravo;** devido a perda de habitat, doenças (D. H. V.) e caça excessiva.
- **Redução do habitat do lince;** devido à agricultura intensiva (ex.: estufas de morangos), florestação e outras causas (urbanizações e uso de “quads”)
- **Elevada mortalidade não natural;** devido à caça e trânsito de velocidade (mapa da página 4). O último lince a morrer desta forma foi atropelado no dia 14 de Março de 2005 na estrada El Rocio – Matalascañas, Doñana, Andalucía.

Para além disso, o futuro do lince em Doñana terá que superar dois problemas adicionais. Em primeiro lugar, o reduzido número de animais poderá implicar que a diversidade genética possa já ser demasiado baixa para que a população seja viável a longo prazo. No entanto, o actual declínio pode ser detido. Em segundo lugar, o habitat entre Doñana e Portugal ou o resto da Andaluzia não está suficientemente interligado ou protegido para permitir a dispersão de lince para outras áreas potenciais.

Organizações como a Junta de Andalucía, o Ministério do Ambiente, a Estação Biológica de Doñana, a Fundação Doñana e o WWF Espanha, estão a implementar nesta região vários projectos de conservação que incluem: melhoria do habitat, recuperação do coelho, alimentação suplementar para o lince, passagens subterrâneas e vedações nas estradas e trabalho de sensibilização da população local. No entanto, esta população de lince continua a regredir e ainda não estabilizou.



Antonio Sabater©

Não existe uma solução simples para conservar e recuperar o lince em Doñana. Ainda assim, **é muito importante que não se permita o desaparecimento desta população, sem a qual restará apenas uma população reprodutora (em Andújar), aumentando drasticamente a possibilidade de o Lince Ibérico se extinguir.** A perda do lince em Doñana seria ainda uma tragédia para a região, destruindo a sua reputação e as suas políticas de desenvolvimento sustentável (Doñana 21).

Para preservar o lince em Doñana será necessário:

1. **Reduzir a velocidade do tráfego;** os sinais, lombas e rotundas existentes não são suficientes para reduzir a velocidade de circulação, sendo por isso necessário recorrer a métodos mais efectivos e numerosos.
2. **Evitar a agricultura intensiva e novas estradas;** requerendo alterações nas políticas oficiais, maior cuidado em como os fundos e subsídios da UE estão a ser aplicados e campanhas para modificar atitudes e exigências a favor de um verdadeiro desenvolvimento sustentável.
3. **Recuperar o coelho** reduzindo a caça e o impacto das doenças e restaurando maior área de habitat, o que irá requerer mais fundos, pesquisa aplicada, sensibilização dos caçadores e vontade política.
4. **Reduzir a pressão de caça sobre o lince;** a vigilância e a sensibilização deverão ser incrementadas pois ainda não são suficientes para evitar o aparecimento de lince mortos ou feridos por caçadores. Para isso serão necessários mais fundos e maior vontade política.
5. **Deslocar animais entre Doñana e Andújar** de forma a manter a diversidade genética, tal como previsto no próximo Projecto LIFE a candidatar (pág. 2)
6. **Recuperar o habitat em áreas chave;** os actuais projectos para reconversão de eucaliptais deverá ser expandido e os proprietários terão que ser encorajados a restaurarem o habitat através das medidas agro-ambientais.
7. **Aumentar a dimensão das áreas protegidas,** particularmente as zonas Natura 2000, que devem ser aumentadas para incluir áreas entre Doñana e Portugal (*a Rede Natura 2000 será um tema a tratar no próximo LynxBrief*)

Para ajudar e apoiar estas acções e a conservação do lince em Doñana, os políticos andaluzes devem **aprovar urgentemente** um *Plano Regional para a Recuperação do Lince*. As pessoas interessadas em exercer pressão para que um plano deste tipo seja aprovado rapidamente, poderão escrever para:

**Exmo. Sr Presidente de la Junta de Andalucía,
Dr Manuel Chaves, Palacio de San Telmo,
Avenida de Roma, 41071 Sevilla, ESPAÑA
email: manuel.chaves@juntadeandalucia.es**

As partes interessadas deverão ainda apoiar o novo Projecto LIFE (veja pág. 2). Ainda não é demasiado tarde para recuperar a população de lince de Doñana. Mas o tempo está a esgotar-se!

Fundos para a conservação do lince

É imprescindível que o financiamento a longo prazo para a conservação do lince seja assegurado, para que os projectos a decorrer possam continuar e ser alargados, e para permitir a preparação e implementação de mais projectos deste tipo. Estes devem visar em especial: a translocação e reintrodução de linces, a recuperação do coelho, a melhoria do habitat e a sensibilização em novas áreas.

Nova proposta LIFE



A maioria dos projectos de conservação do lince na Andaluzia são coordenados e parcialmente financiados através do Programa LIFE da UE, que decorrerá até 2006. Este programa tem sido muito útil ao ajudar várias instituições (Junta de Andaluzia, Fundacion CBD Habitat, Ecologistas en Acción, Ministério do Ambiente) a trabalharem juntas e a implementarem vários projectos como: monitorização de linces, alimentação suplementar, repovoamentos de coelho, sensibilização e campanhas de educação com crianças. Veja no site:

http://www.juntadeandalucia.es/medioambiente/LIFE_line/infogeneral/introduccion.html

Estes projectos começam agora a ter um impacto verdadeiramente positivo no lince (pág. 3) e nas atitudes da população local. Para continuar este trabalho e alargá-lo, a Junta de Andaluzia está neste momento a preparar uma candidatura para outro projecto LIFE (2006 - 2011). Este projecto irá incluir a continuação dos projectos actuais e ainda:

1. Estudo, escolha e preparação de áreas para reintrodução de linces em cativeiro;
2. Realizar as primeiras reintroduções a partir do programa de reprodução em cativeiro;
3. Translocação de linces entre Andújar e Doñana para manter a diversidade genética.

Actualmente, existe grande competição pelos fundos do LIFE, especialmente depois da entrada dos países da Europa de Leste para a UE, muitos deles com economias mais débeis do que a espanhola e com os seus próprios problemas ambientais. Assim, é imprescindível que a candidatura LIFE Lince seja muito bem fundamentada, para assegurar que seja aprovada pela UE.

Seria muito útil que todas as organizações ou pessoas preocupadas com a conservação do lince **escrevessem uma Carta de Apoio à nova candidatura LIFE Lince**, para:

Miguel Angel Simon Mata
(Coordinador del proyecto LIFE lince en Andalucía)
Servicio de Gestión del Medio Natural
Delegación Provincial de Medio Ambiente de Jaén
Calle Fuente Serbo 3, 23071 Jaén, Andalucía, Espanha.

Existe ainda a possibilidade de organizações ou pessoas enviarem apoio financeiro para o novo projecto LIFE, aumentando os fundos disponíveis e a possibilidade de que a UE aprove a candidatura. Os interessados deverão contactar o endereço acima.



Antonio Sabater©

One Planet Living

É importante que o financiamento privado para a conservação do lince seja assegurado de forma a reforçar os orçamentos públicos, especialmente a longo prazo. Uma promissora fonte de financiamento é o recente projecto "One Planet Living" em Portugal. One Planet Living é uma iniciativa conjunta BioRegional – WWF, com o objectivo de criar uma rede mundial de comunidades sustentáveis, adoptando dez princípios orientadores: Zero Carbono, Zero LIXO, Transporte Sustentável, materiais locais e sustentáveis, alimentação local e sustentável, água sustentável, Habitats Naturais e Vida Selvagem, Cultura e Património, Negócio ético, Saúde e Felicidade.



Veja: http://www.wwf.org.uk/filelibrary/pdf/opl_brochure.pdf

A empresa de construção Pelicano SA está a trabalhar com a BioRegional e a WWF para criar a primeira comunidade One Planet Living em Portugal, que se espera comece a ser construída no início de 2006. Este empreendimento visa construir 6000 casas e equipamentos turísticos, baseados nos dez princípios One Planet Living, numa zona onde se encontram arrieiros e plantações exóticas de pinheiro bravo. A área envolvente será reflorestada com vegetação autóctone. O mais importante para o lince é a percentagem na venda de cada casa que será doada para a conservação desta espécie e para outros programas. Espera-se que este projecto possa assegurar um importante financiamento para a conservação do lince na Península Ibérica durante os próximos dez anos.

Produtor de rolhas: Correggi Group

Uma outra importante fonte de financiamento privado para o lince foi constituída pelo produtor internacional de rolhas Correggi Group.



Este grupo produz e vende rolhas a partir de montados de sobreiro geridos sustentavelmente no sudoeste de Portugal. Estão a desenvolver um "Rótulo Lince" para promover a conservação do Lince Ibérico e a protecção e uso sustentável dos montados, um habitat vital para o felino. Muito importante também, é a percentagem da venda de cada rolha aos produtores de vinho (15 milhões por ano) que será doada para projectos de conservação do lince, os quais serão administrados pela SOS Lince em Espanha e Portugal.

Se quiser anunciar ou propor uma nova fonte de financiamento para a conservação do lince, por favor envie um e-mail para: lynxbrief@yahoo.co.uk

Últimas do Lince em Andújar

A primeira edição do *LynxBrief* em Fevereiro relatou o bom trabalho que está a ser feito para conservar o lince em Andújar, e as preocupações com as intenções do Ayuntamiento de Andújar de reclassificar para urbanização uma área de 1000 ha dentro e na periferia da área de distribuição do lince.

Proposta de urbanização

Infelizmente, o Ayuntamiento mantém a sua intenção de reclassificar esta área, conhecida como Viñas de Peñallana. Nos últimos anos têm sido aqui construídas ilegalmente muitas casas e a proposta irá legaliza-las, criando um perigoso precedente. Mais ainda, permitirá aumentar o número e densidade das construções.



Construção na área de presença de lince em Andújar, Fevereiro de 2005

Muitas pessoas e instituições, incluindo Grupo de Trabalho para o Lince do Governo Espanhol, expressaram já a sua preocupação acerca desta urbanização. Apesar disso, para garantir que a proposta não é implementada mas, ao invés, a área é reclassificada para garantir maior protecção ao lince, **é importante que o maior número possível de pessoas e instituições enviem as suas preocupações para:**

Exmo. Ayuntamiento de Andújar
Plaza de España 1, 23740 – Andújar, Andalucía, Espanha.
Teléfono: 00 34 953 508 200.
E-mail: info@ayto-andujar.es

Consejería de Medio Ambiente
Avda. Manuel Siurot 50, 41071 – Sevilla, Andalucía, Espanha.
Teléfono: 00 34 955 003 500.
E-mail: consejera.cma@juntadeandalucia.es

Área de distribuição do Lince: BOAS NOTÍCIAS

Tal como foi informado no *LynxBrief* de Fevereiro, os projectos de conservação LIFE e da WWF/Adena ajudaram a estabilizar a população de lince de Andújar. Mas para além disso, **foi agora confirmado que a sua área de distribuição se expandiu para ocidente em 2004, passando a incluir novos territórios no Parque Natural de Cardena.**

É importante que o êxito deste processo possa continuar e ser expandido através de um novo projecto LIFE, assim como evitar novos e lesivos projectos de “desenvolvimento”, como a proposta de urbanização.

CONCLUSÕES

É imprescindível que todos os interessados e envolvidos na conservação do lince (na investigação, conservação e sensibilização da opinião pública) trabalhem de forma conjunta para assegurar a sobrevivência desta belíssima e importante criatura, particularmente face ao conflito de políticas e interesses.

É especialmente **NECESSÁRIO** que todos as pessoas interessadas na conservação do lince comuniquem (por carta ou e-mail) com o **Presidente de Andalucía, para que este aprove com TODA A URGÊNCIA um plano para a recuperação do lince na região.**

Também é **NECESSÁRIO** que as pessoas preocupados com a preservação desta espécie **enviem uma carta para o Servicio de Medio Natural apoiando a sua candidatura a um novo projecto LIFE**, usando os contactos fornecidos acima.

Finalmente, aqueles que ainda não o fizeram, deverão **contactar o Ayuntamiento de Andújar dando voz às preocupações acerca da proposta de urbanização.**

O *LynxBrief* quer agradecer a todos os interessados e que estão a trabalhar para preservar o Lince Ibérico, esperando receber mais sugestões e comentários vossos.

O Autor

O *LynxBrief* é compilado e escrito por **Dan Ward**, Licenciado em Ciências Naturais, Mestrado com especialização em Política Ambiental e com experiência em projectos de conservação na Escócia, Nova Zelândia e Espanha.

A SOS Lince

A SOS Lince é uma organização criada em 2000 com vista a promover a conservação do Lince Ibérico, trabalhando principalmente ao nível internacional. Para qualquer informação ou se quiser apoiar a associação, consulte a página www.soslynx.org.

A Ecologistas en Acción – Andalucía

Ecologistas en Acción – Andalucía é uma federação de grupos ambientalistas que trabalham para conservar o Lince Ibérico e o seu habitat, e promover a paz e a solidariedade. Ecologistas en Accion não se identifica necessariamente com todos os conteúdos desta publicação. Poderá contactar a organização enviando um e-mail para: andalucia@ecologistasenaccion.org

One Planet Living e Pelicano SA

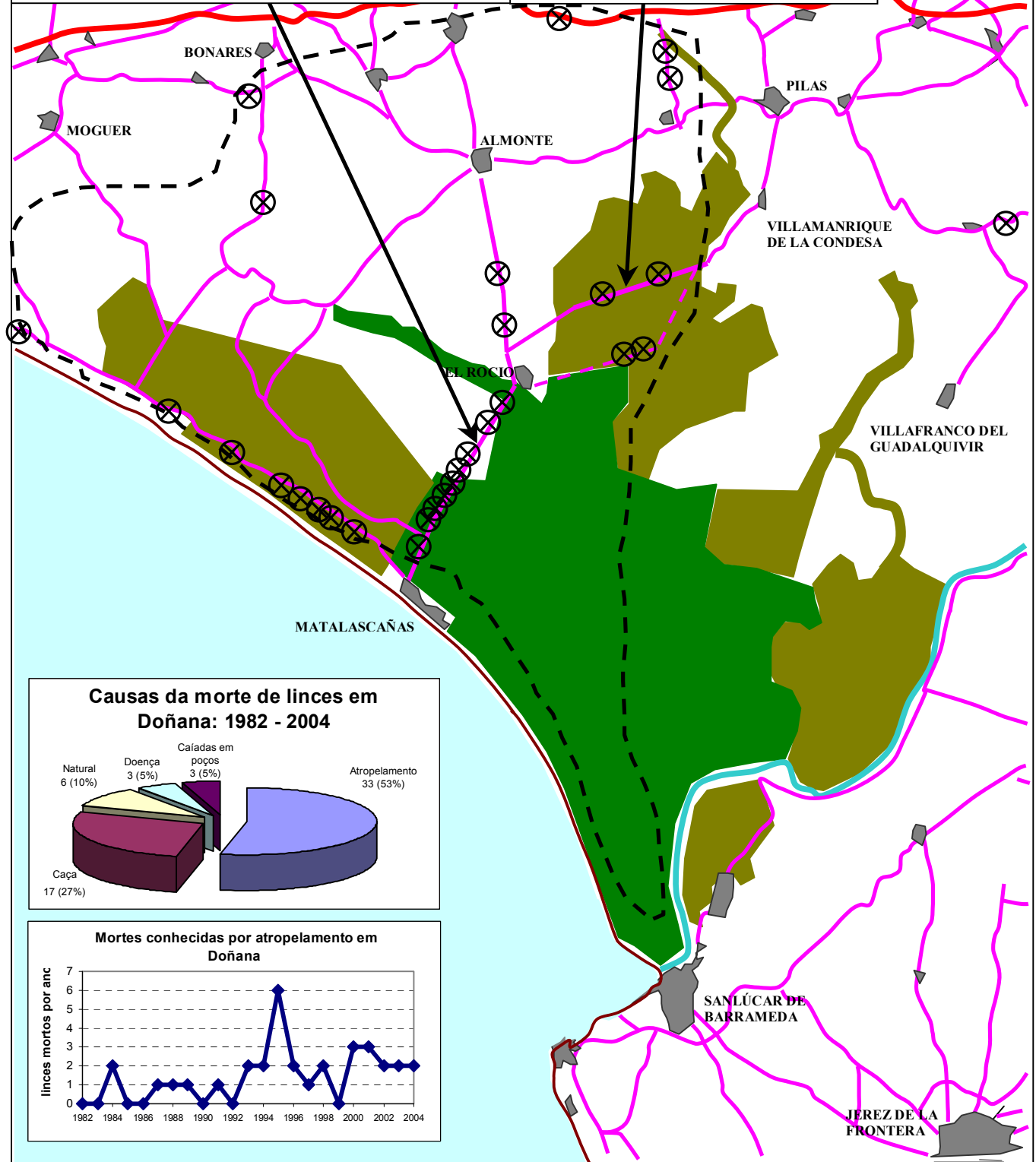
Em 2001, o Secretário Geral da ONU Kofi Annan disse: “O nosso maior desafio neste novo século é pegar numa ideia que parece abstracta – desenvolvimento sustentável – e torná-la realidade para as pessoas de todo o mundo”. A BioRegional e a WWF decidiram aceitar este desafio. One Planet Living (OPL) é uma iniciativa conjunta que pretende tornar fácil, atractivo e financeiramente comportável para as pessoas adoptar estilos de vida sustentáveis e, simultaneamente, apoiar a conservação da natureza. A Pelicano SA é uma empresa de construção portuguesa e Parceiro Mundial Fundador da iniciativa OPL, e está a apoiar directamente a conservação do lince em Portugal

Fonte: Guzmán (2004) “Seguimiento y estatus del Lince Iberico en Espana 2002-2004”. Veja: http://www.juntadeandalucia.es/medioambiente/LIFE_lince/fondodoc/Ilse300minario/docs/Seguimiento_y_situacion.pdf

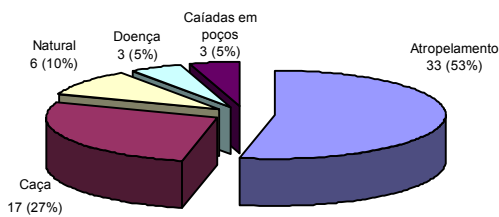
Lince Ibérico, Estradas e mortalidade nas estradas em Doñana

Existem pressões para requalificar a via rápida entre Almonte e Matalascañas, e transformá-la numa auto-estrada para satisfazer as exigências de turistas e peregrinos a caminho da romaria anual em El Rocío. Já morreram muitos lincos nesta estrada, e teme-se que a situação irá piorar se a auto-estrada avançar. Ecologistas em Accion propõe que deve haver melhorias no sistema de transportes públicos, inclusivamente um novo eléctrico. O ultimo lince a morrer nesta Estrada, um macho com apenas 2 anos, foi atropelado no dia 14 de Março deste ano. Veja: http://www.ecologistasenaccion.org/article.php?id_article=1680

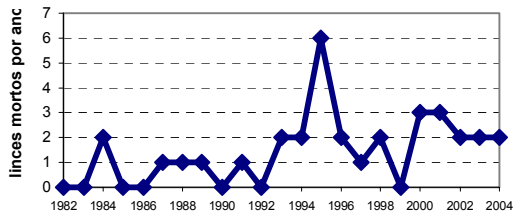
A estrada foi construída em 2000 pelo Departamento da Agricultura da Junta de Andaluzia, mas sem um estudo de impacto ambiental. Já morreram dois lincos atropelados por automóveis em alta velocidade nesta via. WWF-Espanha e Ecologistas en Accion lançaram acções legais contra a estrada e a União Europeia, exigindo o seu encerramento. Veja: <http://adena.genetsis.com/newsletters/donanalince/donanalince.htm>




Causas da morte de lincos em Doñana: 1982 - 2004





Mortes conhecidas por atropelamento em Doñana



 Parque Natural de Doñana
 Parque Nacional de Doñana

 AUTOESTRADA
 ESTRADA
 CAMINHOS
(não estão todos representados)

 Lincos atropelados nesta área (1982-2004)
 Áreas de reprodução de lince (1984 - 2001)

