

Lynx pardinus (Temminck, 1827)

Lince ibérico

Catalán: Linx ibèric

Eusquera: Katamotz iberiar

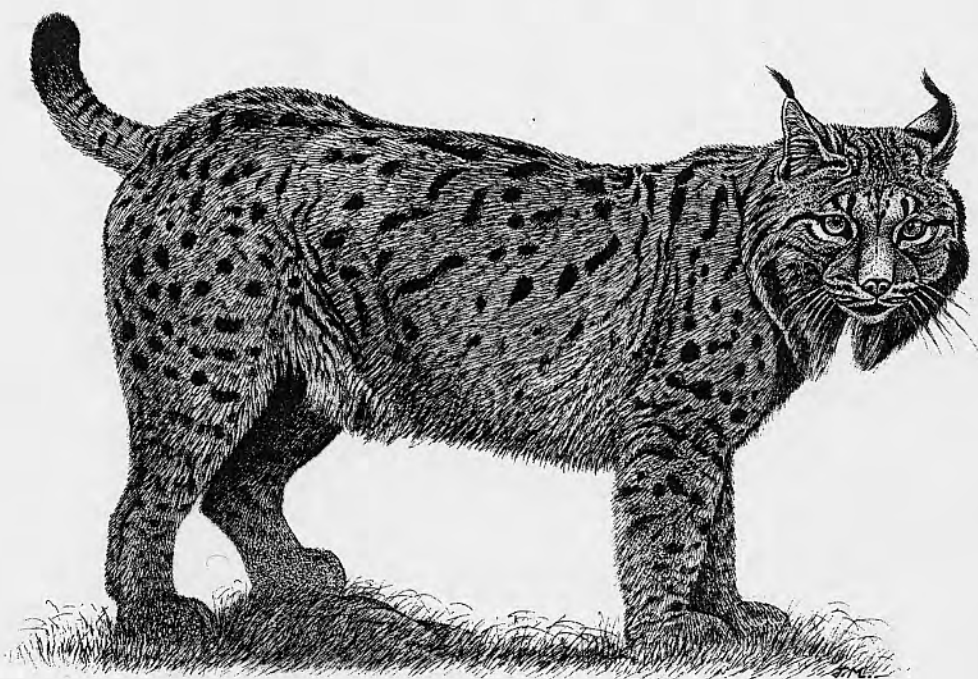
Gallego: Gato cerval

Alemán: Pardelluchs

Francés: Lynx pardelle

Inglés: Iberian lynx

Portugués: Lince-ibérico



ORDEN CARNIVORA, SUBORDEN FELIFORMIA, FAMILIA FELIDAE

ESPECIE AUTÓCTONA, ENDEMISMO IBÉRICO

CATEGORÍA UICN (2001): EN PELIGRO CRÍTICO (CR) C2A (i)

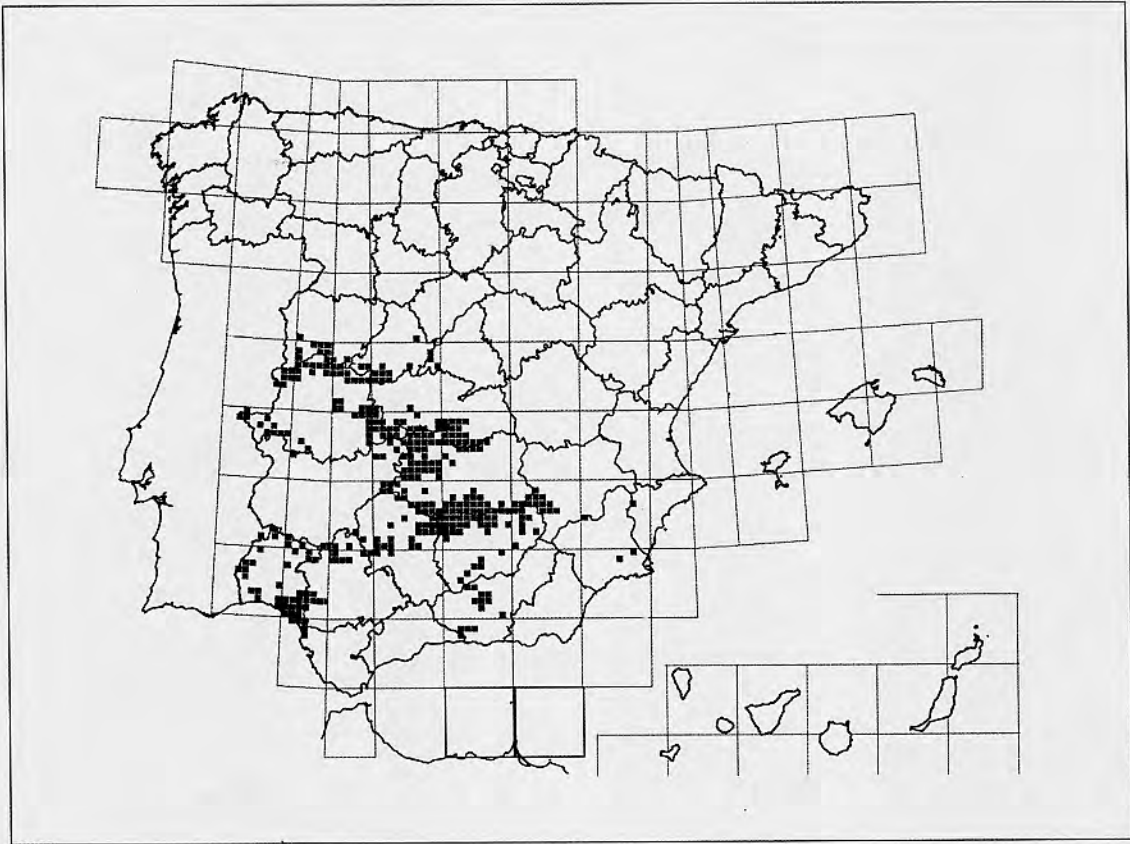
INFORMACIÓN TAXONÓMICA

La identidad específica del lince ibérico, cuestionada hasta hace una década, está bien fundada en análisis de caracteres morfológicos y moleculares.

DESCRIPCIÓN

Aspecto estilizado, con extremidades largas, cabeza relativamente pequeña y cola corta. Cráneo con frente alta y rostro corto. Fórmula dentaria: 3.1.2.1/3.1.2.1. Pelaje de la cabeza, dorso, flancos y exterior de las patas de color leonado salpicado de manchas oscuras de tamaño variable. Unos mechones de pelos largos (patillas)





flanquean los lados de la cara y las orejas puntiagudas acaban en pinceles negros, el mismo color de la punta de la cola. Presenta cuatro pares de mamas abdominales; el par anterior se suele desarrollar poco y apenas se detecta. Medidas corporales de individuos adultos de Doñana: CC: 74,7-87,5 cm (♂♂), 69,0-78,5 cm (♀♀); C: 12,6-16,9 cm (♂♂), 11,0-16,7 cm (♀♀); CR: 41,0-55,0 cm (♂♂), 36,0-47,0 cm (♀♀); P: 17,0-20,0 cm (♂♂), 15,5-18,5 cm (♀♀); Ps: 7,5-15,9 kg (♂♂), 6,1-12,4 kg (♀♀). Número de cromosomas ($2n$) = 38.

DISTRIBUCIÓN

Especie endémica de la Península Ibérica y originalmente distribuida por toda ella. Durante la primera mitad del siglo XX desaparecen las últimas poblaciones al norte del Sistema Central, en el Sistema Ibérico, el arco mediterráneo y las sierras Subbéticas. Desde 1950 la distribución se ha restringido al Sistema Central, Montes de Toledo y su continuación en la Sierra de San Pedro, Sierra Morena y las tierras bajas próximas al litoral onubense. También desde entonces se han producido múltiples episodios de fragmentación poblacional y extinción local. En 1988 se identificaron 48 núcleos de presencia estable agrupados en nueve poblaciones. La regresión poblacional ha continuado durante los últimos 10 años pero aún no se

ha cuantificado. En el mapa se representa la distribución estimada para 1980 y también se muestra, con color más oscuro, las celdillas donde existe evidencia inequívoca de la presencia de lince en el período 1999-2001. Posiblemente el primer mapa sobrestima y el segundo subestima la distribución real actual.

VARIACIÓN GEOGRÁFICA

No se ha descrito subespecies con material actual, no obstante la especie fósil *Felis spelea* ha sido considerada posteriormente como *Lynx pardinus speleus*. Según este criterio el actual lince ibérico pertenecería a la subespecie nominal *L. p. pardinus*.

HÁBITATS Y RANGO ALTITUDINAL

Los lince adultos seleccionan positivamente áreas con matorral mediterráneo. Raramente se alejan más de 1 km de este hábitat preferido, donde obtienen el 75% del alimento disponible en el área de campeo. La estructura óptima de la vegetación consiste en arbustos altos como los lentiscos, agrupados en manchas separadas por pastizales. Evitan hábitats abiertos como marismas, cultivos y la mayoría de las dehesas. Seleccionan negativamente las plantaciones forestales, que toleran algo mejor durante la fase de dispersión juvenil. Viven por debajo de los 1.300 m de altitud. Para reproducirse necesitan una densidad mínima de 1 conejo/ha.

REPRODUCCIÓN

Las hembras crían una vez al año y no todos los años. A menudo la edad de primera reproducción se retrasa hasta el tercer o cuarto año debido a factores sociales o ambientales. Los partos tienen lugar entre marzo y abril tras aproximadamente dos meses de gestación. Las crías son altriciales, poco móviles y con los ojos cerrados durante los primeros 12 días de vida. Nacen hasta cuatro cachorros, aunque con frecuencia sólo uno o dos sobreviven al comienzo de la dispersión juvenil, que se inicia con el nuevo período reproductor de la madre, a partir de los 10 meses.

HÁBITOS ALIMENTARIOS

Es una especie estenófaga. En las localidades donde se ha estudiado su dieta, el conejo (*Oryctolagus cuniculus*) supone más del 90% de la biomasa consumida. Ciervos (*Cervus elaphus*), gamos (*Dama dama*), perdices (*Alectoris rufa*), micromamíferos y anátidas son otras presas capturadas ocasionalmente.

ABUNDANCIA

En 1988 el tamaño de población se estimó en unas 350 hembras reproductoras, correspondientes a 1.100 lince. Ocho de las nueve poblaciones contenían menos de 65 individuos. A falta de un nuevo censo, las estimas más optimistas se sitúan en 600-800 individuos y las pesimistas en 200. La densidad en Doñana ronda los 0,02 adultos/km², aunque este valor puede cuadruplicarse localmente. La densidad varía en torno a 0,06 lince/km² en la mayor parte del área de distribución.

ORGANIZACIÓN SOCIAL Y COMPORTAMIENTO

Los lince son solitarios y territoriales. Defienden con exclusividad el centro de su área de campeo ante individuos subadultos o adultos del mismo sexo. En Doñana el tamaño medio de las áreas de campeo de adultos residentes es algo mayor en machos (10,3 km²) que en hembras (8,7 km²). Esta población es monógama con tendencia a la poliginia. El patrón de actividad es muy variable, con picos al atardecer. La dispersión juvenil dura entre 3 semanas y 18 meses. Los jóvenes se establecen en promedio a 16 km del área natal (máximo 430 km). Los lince marcan puntos singulares con heces y orina, por ejemplo abrevaderos, collados y cruces de sendas. Las hembras paren en cuevas y troncos huecos.

INTERÉS ECONÓMICO Y RELACIÓN CON EL HOMBRE

Antes de su protección legal en 1973, era una especie de caza mayor perseguida en los cotos de caza menor. Su piel era apreciada en peletería.

DEPREDACIÓN

En su área de distribución actual su único depredador es el hombre.

PATOLOGÍAS Y PARÁSITOS

Se ha documentado un caso de lince muerto por tuberculosis bovina. Se han descrito quince especies de helmintos y dos de coccidios intestinales, pero se desconoce la relevancia de las enfermedades parasitarias que puedan producir.

FACTORES DE AMENAZA Y MEDIDAS DE GESTIÓN

Las principales amenazas son 1) la homogeneización de los paisajes en detrimento de mosaicos favorables a conejos y lince, 2) la destrucción del monte mediterráneo (fuegos, reforestación con árboles comerciales, urbanización), 3) la prolongada escasez de conejos propiciada por su sobreexplotación, cambios de usos del suelo y enfermedades, y 4) la elevada mortalidad por causa humana (control de depredadores, atropellos). La declaración de espacios naturales, las repoblaciones con conejos y el manejo del hábitat no han frenado eficazmente el declive de la especie. Se intenta controlar la mortalidad y favorecer la disponibilidad de conejos mediante convenios de colaboración con fincas privadas. El efecto de estas acciones está aún por evaluar.

BIBLIOGRAFÍA

Beltrán *et al.* (1996), Delibes (1980), Delibes *et al.* (2000), Ferreras *et al.* (1997), García-Perea (1990), Palomares *et al.* (2000, 2001), Rodríguez y Delibes (1990, 2002).

AUTOR DEL TEXTO: ALEJANDRO RODRÍGUEZ