

CONVENTION ON INTERNATIONAL TRADE IN ENDANGERED SPECIES  
OF WILD FAUNA AND FLORA



Seventieth meeting of the Standing Committee  
Rosa Khutor, Sochi (Russian Federation), 1-5 October 2018

Species specific matters

QUOTAS FOR LEOPARD HUNTING TROPHIES (*PANTHERA PARDUS*):  
REPORT OF THE ANIMALS COMMITTEE

1. This document has been submitted by the Chair of the Animals Committee.\*
2. At its 17th meeting (CoP17, Johannesburg, 2016), the Conference of the Parties adopted the following four Decisions on *Quotas for leopard hunting trophies*:

**17.114 Directed to Parties with quotas established under Resolution Conf. 10.14 (Rev. CoP16)**

*Parties, which have quotas, established under Resolution Conf. 10.14 (Rev. CoP16) on Quotas for leopard hunting trophies and skins for personal use are requested to review these quotas, and consider whether these quotas are still set at levels which are non-detrimental to the survival of the species in the wild, and to share the outcomes of the review and the basis for the determination that the quota is not detrimental, with the Animals Committee at its 30th meeting.*

**17.115 Directed to the Animals Committee**

*The Animals Committee shall consider the information submitted by the relevant range States under Decision 17.114 and any other relevant information, and, if necessary, make any recommendations to the range States and to the Standing Committee relating to the review.*

**17.116 Directed to the Secretariat**

*The Secretariat shall, subject to external funding, support the reviews to be undertaken by range States, referred to in Decision 17.114, upon request by a range State.*

**17.117 Directed to the Standing Committee**

*The Standing Committee should consider any recommendations of the Animals Committee made in accordance with Decision 17.115, and make its own recommendations, as appropriate, for consideration at the 18th meeting of the Conference of the Parties.*

Implementation of Decisions 17.114 and 17.115

3. The Animals Committee reviewed progress with the implementation of Decision 17.144 at its 29th and 30th meetings (AC29, Geneva, 2017; AC30, Geneva, 2018), based on documents AC29 Doc. 16 and AC30

---

\* *The geographical designations employed in this document do not imply the expression of any opinion whatsoever on the part of the CITES Secretariat (or the United Nations Environment Programme) concerning the legal status of any country, territory, or area, or concerning the delimitation of its frontiers or boundaries. The responsibility for the contents of the document rests exclusively with its author.*

Doc.15, submitted by the Secretariat. At AC30, substantive information on quotas for leopard hunting trophies was submitted by several range States, Parties and non-governmental organizations, which was reviewed by the Animals Committee in compliance with Decision 17.115.

4. At AC30, the Animals Committee established an in-session working group on quotas for leopard hunting trophies. Based on document AC30 Doc. 15 and its annexes, document AC30 Doc. 10.2, and other relevant information, including in information documents, the working group was mandated to:
  - a) *review the information submitted by the leopard range States concerned by Decision 17.114, and other relevant information;*
  - b) *if necessary, draft recommendations to the Standing Committee for consideration at its 70th meeting; and*
  - c) *if necessary, draft recommendations to the leopard range States with quotas established under Resolution Conf. 10.14 (Rev. CoP16).*
5. In compliance with Decision 17.115 and based on the report of the in-session working group in document AC30 Com. 10, the Animals Committee adopted recommendations relating to the review, addressed to the range States and the Standing Committee, as follows:

The Animals Committee:

- a) Commends all Parties having submitted information on the review of their respective leopard hunting quotas under Resolution Conf. 10.14 (Rev. CoP16)
- b) Notes the various ways in which those Parties have implemented monitoring and adaptive management systems to ensure that the offtake of leopards is sustainable and does not pose a threat to the survival of the species;
- c) Encourages that these systems and methodologies be shared among leopard range States in order that lessons learned and success stories can be multiplied and put to use in all range states concerned;
- d) Invites the Secretariat to liaise with the countries that have not sent in the reviews for the consideration of the Animals Committee and urge them to submit information as requested in Decision 17.114 in time for consideration by the Standing Committee by 2 August 2018;
- e) Recommends that upcoming meetings dealing with the conservation of leopards, among other species, provide an opportunity for discussion and lessons learned on monitoring of populations of leopards (for instance, the meeting of the CMS/CITES African Carnivores Initiative, and, if held, the upcoming meeting in Africa on non-detriment findings for sport-hunted trophies); and
- f) Requests the Standing Committee to consider establishing a process to review and if necessary revise, quotas for Appendix I species which have been established by the Conference of the Parties in accordance with Resolution Conf. 9.21 (Rev. CoP13) on Interpretation and application of quotas for species included in Appendix I, such as those for leopards in Resolution Conf. 10.14 (Rev. CoP16).

Concerning Parties which have quotas established under Resolution Conf. 10.14 (Rev. CoP16) on *Quotas for leopard hunting trophies and skins for personal use*, the Animals Committee informs the Standing Committee that:

- g) Kenya and Malawi wish for their quotas to be removed from Resolution Conf. 10.14 (Rev. CoP16);
- h) No review has been received from Botswana, Ethiopia or the Central African Republic, as a consequence of which it was not able to determine if the quotas for leopards for these three range States, as mentioned in Resolution Conf. 10.14 (Rev. CoP16), are set at levels which are non-detrimental to the survival of the species in the wild; and
- i) It considers that the quotas for leopards for Mozambique, Namibia, South Africa, United Republic of Tanzania, Zambia, Uganda and Zimbabwe, as mentioned in Resolution Conf. 10.14 (Rev. CoP16), are set at levels which are non-detrimental to the survival of the species in the wild.

6. Further to the request in paragraph d) above, the Secretariat wrote to the three remaining range States (Botswana, Central African Republic and Ethiopia) that had not sent in reviews for consideration by the Animals Committee, inviting them to submit information as requested in Decision 17.114 in time for consideration by the Standing Committee by 3 August 2018. At the time of writing, the Secretariat had received additional information from the Central African Republic and Ethiopia (see responses in Annex). Botswana acknowledged receipt of the request, but has not provided information to date.
7. In its response, the **Central African Republic** states that exports of leopard hunting trophies remain well below the allocated quota of 40 [data from WCMC and from the two annual reports that CAR attached to its reply], with only two leopard hunting trophies recorded since 2016. The Central African Republic states that this demonstrates that the current quota is non-detrimental to the species. As such, the Central African Republic informed of its wishes to maintain its current quota.
8. **Ethiopia** informed that trophy data shows that on average five leopards are hunted annually, and that census work is conducted biannually to ensure that trophy hunting is non-detrimental to the survival of leopard populations in the wild. Ethiopia further reports that existing data shows that the wild populations are healthy and of a plan to conduct a national leopard population survey in 2019. As such, Ethiopia requested that the Standing Committee be informed that the quotas for leopards, as mentioned in Resolution Conf.10.14 (Rev. CoP16), are set at levels that are non-detrimental to the survival of the species in the wild.

#### Recommendations

9. The Standing Committee is invited to:
  - a) Consider the recommendations and information of the Animals Committee, as presented in paragraph 5 of the present document;
  - b) Consider the information provided by Central African Republic and Ethiopia in paragraph 7 and 8; and
  - c) Based on these recommendations and information, make its own recommendations, as appropriate, for consideration at the 18th meeting of the Conference of the Parties.

## INFORMATION FROM THE CENTRAL AFRICAN REPUBLIC

### Dejana Radisavljevic

---

**From:** Nestor WALIWA <nestorwaliwa@yahoo.fr>  
**Sent:** Thursday, 2 August, 2018 02:36  
**To:** Dejana Radisavljevic  
**Cc:** Thomas De Meulenaer  
**Subject:** Re: Informations requises: recommandations du Comité pour les animaux (AC30) sur les quotas pour les trophées de léopard  
**Attachments:** Rapport\_CITES\_RCA\_2016.VFFF\_WALIWA.doc; Rapport\_CITES\_RCA\_2017\_VF.doc

Monsieur le Président du Comité pour les animaux,

Le rapport CITES de la République Centrafricaine est toujours envoyé chaque année au mois de février au Secrétariat Exécutif de la CITES. Peut-être on a aussi oublié de vous envoyer aussi une copie. Vous trouverez en pièces jointes, les rapports CITES de deux dernières années( 2016 et 2017).

En effet, depuis 2016 jusqu'aujourd'hui, la République Centrafricaine n'a prélevée que deux(2) léopards pour les trophées sur le quota attribué (voir rapport CITES-RCA 2016).

Cela montre que le prélèvement de léopards en République Centrafricaine ne représente pas une menace pour la survie de cette espèce sur le territoire national.

Les quotas fixés pour les léopards en République Centrafricaine sont non préjudiciables à la survie de cette espèce.

La République Centrafricaine souhaite que ce quota soit maintenu.

Cordialement,

Nestor WALIWA  
Directeur de la Faune et des Aires Protégées  
Organe de gestion CITES  
République Centrafricaine

---

**De :** Dejana Radisavljevic <radisavljevicd@un.org>  
**À :** "nestorwaliwa@yahoo.fr" <nestorwaliwa@yahoo.fr>  
**Cc :** Thomas De Meulenaer <tom.demeulenaer@un.org>  
**Envoyé le :** Mercredi 1 août 2018 9h04  
**Objet :** Informations requises: recommandations du Comité pour les animaux (AC30) sur les quotas pour les trophées de léopard

Monsieur,

Je fait référence aux recommandations du Comité pour les animaux pendant son 30e session (AC30 Genève, 16-21 juillet 2018) concernant les quotas pour les trophées de léopard. En particulier, je vous écrit concernant recommandation d) dans le document AC30 Com. 10 (ci-joint), qui invite le Secrétariat à prendre contact avec les trois pays (Botswana, Éthiopie et République centrafricaine) qui n'ont pas envoyé leurs rapports pour examen par le Comité pour les animaux et les prier instamment de soumettre

MINISTERE DE L'ENVIRONNEMENT, DU  
DEVELOPPEMENT DURABLE, DES EAUX, FORETS,  
CHASSE ET PECHE

\*\*\*\*\*

DIRECTION DE CABINET

\*\*\*\*\*

DIRECTION GENERALE DES EAUX, FORETS, CHASSE  
ET PECHE

\*\*\*\*\*

DIRECTION DE LA FAUNE ET DES AIRES  
PROTEGEES

\*\*\*\*\*

N° \_\_\_\_\_ MEDDEFCP/DIRCAB/DGEFCP/DFAP.



REPUBLIQUE CENTRAFRICAINE

*Unité – Dignité – Travail*

# RAPPORT CITES RCA 2016

**Présenté par :**

**Jérémie NDALLOT OLOBANDA**

*Directeur de la Faune et des Aires Protégées*

*Organe de Gestion CITES*



## Table des matières

Table des matières.....	2
1-Introduction .....	3
Principes généraux.....	3
2-Instruction particulière .....	5
3-Terminologie de certaines espèces en RCA. ....	6
a)- Description des spécimens et Unités de quantité .....	78
b)- Nom des pays et territoires .....	78
c)- But du commerce .....	78
d)- Source des spécimens .....	78
4-Evénements.....	8
ANNEXES .....	9

## **1. Introduction**

La position privilégiée de la RCA, à cheval sur la forêt dense au sud et la steppe au nord, lui confère une diversité de flore et de faune. A ce jour on dénombre environ 3.602 espèces de plantes vasculaires et 209 espèces de mammifères. Toutefois cette diversité du pays, opposée à son faible peuplement ont permis très tôt la création entre 1930 et 1990, de nombreuses aires protégées en particulier dans le nord, l'ouest et l'est du pays.

Les aires protégées, au sens de la définition UICN, couvrent près de 25,5 M ha, soit 41% du territoire national. Pour l'heure, la RCA dispose d'un réseau de 17 aires protégées classiques comprenant : 1 Réserve Intégrale, 5 Parcs Nationaux dont l'un dispose de double statut de Réserve de Biosphère, 7 Réserves de Faune, 2 Réserve de Biosphère, 1 Parc Présidentiel, 2 Réserve Spéciale et maintenant une zone de conservation de 18 000Km<sup>2</sup>, 47 secteurs de chasse amodiés 2 (15,6 M ha), 12 Zones Cynégétiques Villageoises ZCV et 2 Domaines Fauniques Communautaires.

Il est à noter que la chasse d'auto consommation et commerciale a un impact certain sur les populations animales.

Au niveau technique, l'usage d'arme de fabrication artisanale (ganapointes) et de quelques calibres 12 (type Simplex) dans le cadre de la chasse commerciale.

Cependant, les armes automatiques de type AK, sont le plus souvent utilisées par les braconniers étrangers et les transhumants venus des pays voisins en quête de pâtre

## **2. Principes généraux**

Par soucis de protéger et de conserver la biodiversité, la RCA dispose de :

- La Loi n° 07/018 du 28 décembre 2007, portant Code de protection de l'Environnement,
- L'Ordonnance n° 84.045 du 27 juillet 1984, portant Code de protection de la faune qui est en cours de révision par l'Etat Centrafricain pour l'adopter à ses engagements et aux nouvelles décisions de la CITES,
- La Loi n°07.018 du 28 décembre 2007, portant Code de l'Environnement de la République Centrafricaine,
- La loi n°08.022 du 17 octobre 2008, portant code forestier de la République Centrafricaine.
- La loi n°09.005 du 29 avril 2009, portant Code Minier de la République Centrafricaine.

Dans ces documents, certaines dispositions sont prises en compte concernant les espèces menacées d'extinction qui sont ou pourraient être affectées par le commerce.

Pour la faune, les animaux protégés sont classés en annexe II du code de protection de la faune.  
Voir tableau ci-après.

**Tableau 1** : Liste des animaux protégés en RCA

<b>A</b>	<b>B</b>	<b>c</b>
Léopard	Lion	Babouin
Guépard	Serval	Patas
Hyène rayée	Caracal ou Lynx	Cercocèbes
Hyène tachetée	Éléphant	Cercopithèques
Cynhiène ou Lycaon	Elan de Derby	Bécassines
Gorille	Bongo	Chevaliers
Chimpanzé	Bubales	Râles
Colobes	Damalisque	Poule d'eau
Pattos	Hypotrague	Grèbe Castagneux
Galagos	Cob de Buffon	Pluviers
Rhinocéros noir	Cob Défassa	Vanneaux
Rhinocéros blanc	Redunca	Courlis
Hippopotame	Phacochère	Oies et Canards
Pangolin géant	Potamochère	Gangas
Lamantin	Hylochère	Pintades
Oryctérope	Sititunga	Francolins
Girafe	Guib Harnaché	Pigeons Tourterelles
Koudou	Céphalophe à dos Jaune	Lièvre
Chevrotain aquatique	Céphalophe bleu	Aulacode
Antilope de Bates	Céphalophe de Peter	Atherure
Genette servaline	Céphalophe à flanc roux	Civette
Oreotrague sauteur	Céphalophe de Grimm	Céphalophe à flanc. Noir
Dama	Ourébi	Porc-épic
Varan	Buffle équinoxial	Toutes espèces non inscrites sur les listes A et B.
Crocodiles	Buffle nain	
Chacals communs	Perroquets	
Potamogale	Mangoustes	
Autruche	Python	
Messenger Serpenteaire	Ibis tantale	
Pélican	Spatule d'Afrique	
Ombrette	Touracos	
Jabiru du Sénégal	Coucal	
Grande Outarde	Rollier d'Abyssinie	
Grue couronnée	Ibis hagedash	
Gyps africain		
Gyps de Ruppel		
Grand Calao		
Héron grand bœuf		
Bec en sabot		
Tortue géante		
Marabout		
Jacana		
Épervier pic		
Céphalophe à front noir		
Ratel		
Loutres		

**Source** : Code de protection de la faune sauvage



### **3. Instruction particulière**

Selon le Code de protection de la faune présenté ci-haut, l'éléphant est classé en classe B. Par rapport au braconnage intense, le gouvernement a pris l'Ordonnance n°85.046 du 31 octobre 1995, portant interdiction de la collecte et du commerce de l'ivoire en République Centrafricaine.

#### 4. Terminologie de certaines espèces en RCA

Ordre	Famille	Nom commun français	Nom anglais	Nom scientifique	Nom sango (nr. = non renseigné)	Annexe Code de la Faune
Primates	Cercopithecidae	Babouin Doguéra	Anubis Baboon	<i>Papio anubis</i>	Makakô	C
Carnivores	Felidae	Lion	Lion	<i>Panthera leo</i>	Bamara	B
		Léopard	Leopard	<i>Panthera pardus</i>	Zé	B
Ongulés Artiodactyles	Suidae	Phacochère	Warthog	<i>Phacochoerus aethiopicus</i>	Vôngba	B
		Hylochère	Giant Hog	<i>Hylochoerus meinertzhageni rimator</i>	Moukourou	B
		Potamochère	Bush Pig	<i>Potamochoerus porcus</i>	Mbengé	B
	Bovidae	Buffle aequinoxial / nanus	African buffalo	<i>Syncerus caffer aequinoxialis / nanus</i>	Ngba	B
		Grand Koudou	Greater kudu	<i>Tragelaphus strepsiceros</i>	nr.	A
		Elan de Derby	Lord Derby Eland	<i>Taurotragus derbianus</i>	Bozobo	B
		Bongo	Bongo	<i>Tragelaphus euryceros</i>	Bangana	B
		Sitatunga	Sitatunga	<i>Tragelaphus spekei</i>	Zambéré (Panoungou)	B
		Guib harnaché	Bushbuck	<i>Tragelaphus scriptus</i>	Lekpa	B
		Hippotrague rouan	Roan Antelope	<i>Hippotragus equinus</i>	Zaranga	B
		Redunca	Bohor Reedbuck	<i>Redunca redunca</i>	nr.	B
		Cobe defassa	Defassa waterbuck	<i>Kobus ellipsiprymnus</i>	Beta	B
		Cobe de Buffon	Kob	<i>Kobus kob</i>	Tagba	B
		Damalisque	Tiang	<i>Damaliscus korrigum</i>	nr.	B
		Bubale Lelwel	Hartebeest	<i>Alcephalus buselaphus</i>	Kanga	B
		Céphalophe à dos jaune	Yellow-backed Duiker	<i>Cephalophus silvicultor</i>	Mboko	B
		Céphalophe à front noir	Black-fronted Duiker	<i>Cephalophus nigrifrons</i>	Ouga	C
		Céphalophe de Peters	Peter's Duiker	<i>Cephalophus callipygus</i>	Ouga	B
		Céphalophe à bande dorsale noire	Bay Duiker	<i>Cephalophus dorsalis</i>	Gbaibé	B
		Céphalophe bleu	Blue Duiker	<i>Cephalophus monticola</i>	Dengbé	B
Céphalophe de Grimm	Grimm's Duiker	<i>Sylvicapra grimmia</i>	Kpalia	B		
Céphalophe à flancs roux	Red-flanked Duiker	<i>Cephalophus rufilatus</i>	Ouga	B		
Ourébi	Oribi	<i>Ourebia ourebi</i>	Ouga	B		

Source : Direction de la Faune et des Aires Protégées

#### **a) Description des spécimens et Unités de quantité**

Pour l'année 2016, 235 permis CITES ont été délivrés pour environ 286 spécimens des espèces de faune et de flore confondues dont 46 espèces de mammifères, 150 espèces d'oiseaux et 90 espèces de flore (**Voir annexes**)

#### **b) Nom des pays et territoires**

Pour cette année, sept (07) chasseurs sont venus de la France (3), Italie (1), Belgique (2) et des Etat Unis (1). Cette dernière année, le nombre de clients venant effectuer un safari de grande chasse en RCA a diminué au gré de différentes contraintes dont les évènements qui ont secoué le pays et ceux-ci limitent les déplacements des touristes internationaux.

Les Français restent les chasseurs les plus assidus en RCA, loin devant les nord-américains et les autres européens.

#### **c) But du commerce**

Le but est la recherche des trophées. Il est organisé par des guides professionnels au profit de leurs clientèles qui sont généralement des chasseurs sportifs.

#### **d) Source des spécimens**

Ils proviennent de la chasse sportive et de l'exploitation forestière pratiquées par les opérateurs privés qui interviennent dans :

- les secteurs amodiés,
- les zones cynégétiques villageoises,
- les domaines fauniques communautaires,
- Les Permis d'Exploitation et d'Aménagement. (**Voir annexe**)

## 6. Evénements

### Les données liées au braconnage et aux saisies d'ivoire et d'autres produits d'espèces CITES

- **02 Février 2016** : 26 Défenses phacochère, 05 Pièces d'ivoire ; 12 Tiges de pièces d'ivoire ; 05 Colliers en pièces d'hippopotame ; 04 Bracelets d'ivoire ont été saisies à l'Aéroport de Bangui-Mpoko entre les mains d'un chinois à destination de la chine ;
- **23 Février 2016** : 01 ; Peau de léopard ; 01 Corde en peau de cob defassa ont été saisies dans le Secteur du Projet Chinko entre les mains des soudanais à destination du Soudan ;
- **24 Mai 2016** : 40 Défenses phacochère et 03 paires de Bracelet en ivoire ont été saisies à l'Aéroport de Bangui-Mpoko entre les mains d'un chinois à destination de la chine ;
- 31 Mai 2016** : 1 paire de Pointes d'ivoire a été saisie à l'Aéroport de Bangui-Mpoko entre les mains d'un Italien à destination de l'Italie ;
- **15 Juin 2016** : 30 Dents crocodiles ; 10 Dents hippopotame ont été saisies dans le Secteur du Projet Chinko entre les mains des soudanais à destination du Soudan ;
- **10 et 15 Juillet 2016** : 10 Défenses de phacochère ont été saisies à l'Aéroport de Bangui-Mpoko entre les mains d'un chinois à destination de la chine ;

## **ANNEXES**

## RECAPITULATIF DES DONNEES CITES 2015-2016

République Centrafricaine

EXPORTATIONS / REEXPORTATIONS 2015-2016

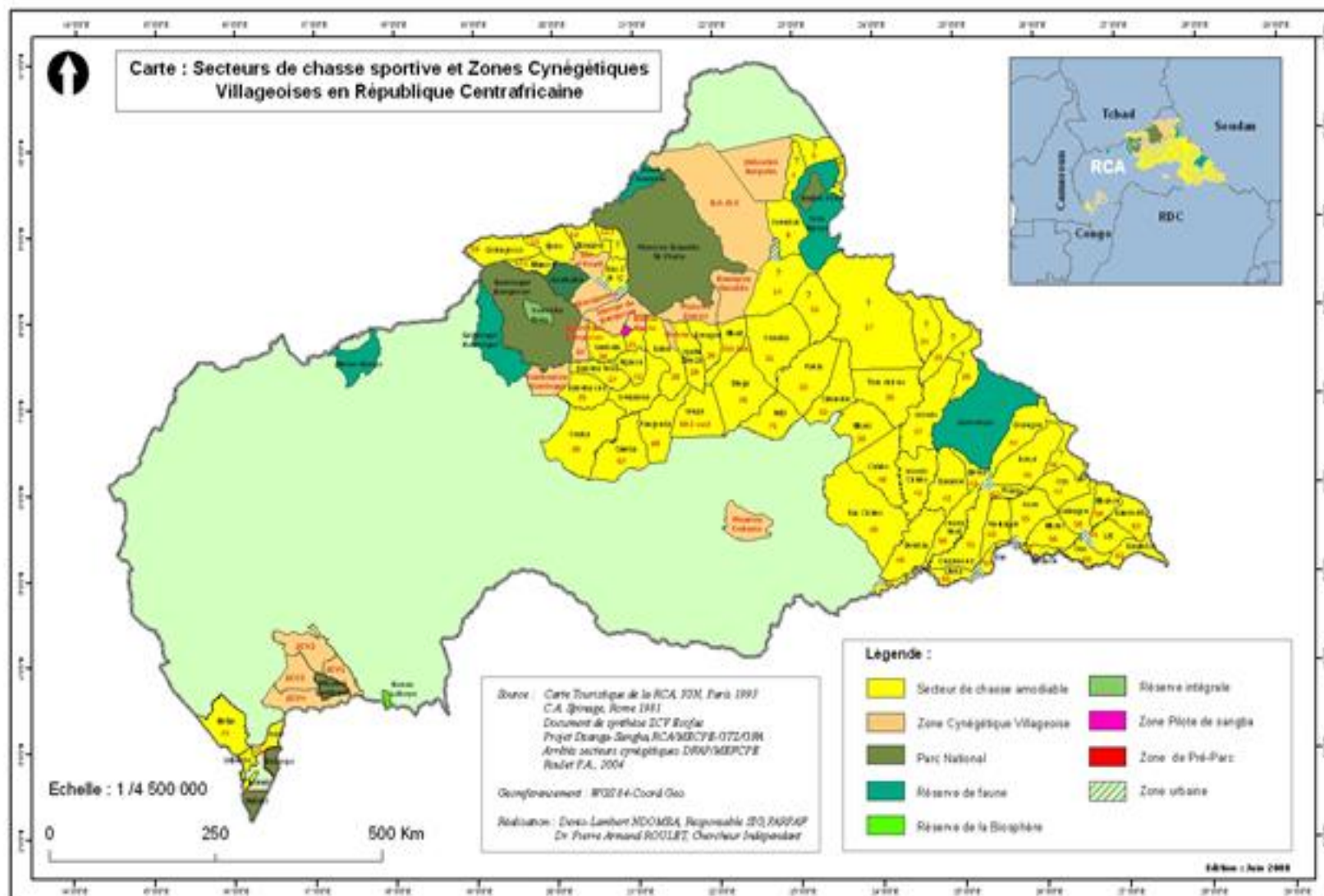
Annexe	Espèce	Description	Quantité	Pays de destination	Numéro du permis d'exportation ou du certificat de réexportation	N° Permis CITES	Pays d'origine des réexportations	But	Source	Remarques
	<b>MAMMALIA</b>									
II	Cephalophus sylvicultor	Crâne+peau	1+1	France	06/16	0723917	-	H	W	Exportation
	Philantomba monticola		2+2							
	Cephalophus weynei		1+1							
	Papio anubis		1+1							
I	Pan troglodytes	Vivant	3	Uganda	18/16	0723937	-	Z	W	Exportation
II	Cephalophus sylvicultor	Crâne+peau+ cornes	1+1+2	France	21/16	0723928	-	H	W	Exportation
II	Philantomba monticola	Crâne+peau+ cornes	2+2+4	France	22 /16	0723938	-	H	W	Exportation
II	Cephalophus sylvicultor	Crâne+peau+ cornes	1+1+2	USA	24/16	0723948	-	H	W	Exportation
II	Leptallurus serval	Crâne+peau	1+1	Belgique	25/16	0723281	-	H	W	Exportation
	Philantomba monticola	peau	1							
II	Panthera pardus	Crâne+peau	1+1	Belgique	27/16	0723286	-	H	W	Exportation
II	Cephalophus sylvicultor	Crâne+peau+ cornes	1+1+2	Belgique	26/16	0723291	-	H	W	Exportation

II	Papio anubis	Crâne	1	Italie	29/16	0723877	-	H	W	Exportation
II	Papio anubis	Crâne	1	France	33/16	0723287	-	H	W	Exportation
II	Civettictis civetta	Peau + crâne	1+1	France	34/16	0723278	-	H	W	exportation
	Cephalophus sylvicultor	Crâne+peau+ cornes	1+1+2							
	<b>AVES</b>									
II	Psittacus erithacus	Vivant	100	Kuwait	05/16	0723918	-	H	W	Exportation
II	Psittacus erithacus	Vivant	50	Kuwait	06/16	0723946	-	H	W	Exportation
	<b>FLORA</b>									
II	Guibourtia pellegriniana	Grumes	18	Chine	35/16	0723288	-	H	W	Exportation
II	Guibourtia pellegriniana	Grumes	30	Chine	36/16	0723287	-	H	W	Exportation
II	Guibourtia pellegriniana	Grumes	27	Chine	37/16	0723290	-	H	W	Exportation
II	Guibourtia pellegriniana	Grumes	15	Chine	38/16	0723279	-	H	W	Exportation

République Centrafricaine

SPECIMENS D'ESPECES SOUMISES A QUOTAS 2015-2016

Annexe	Espèce	Quota	Spécimen	Exportation effective	Remarques
II	Panthera pardus	40	Peau + crâne	2	marqués au moyen d'une bague fermée, en plastique, de couleur rouge







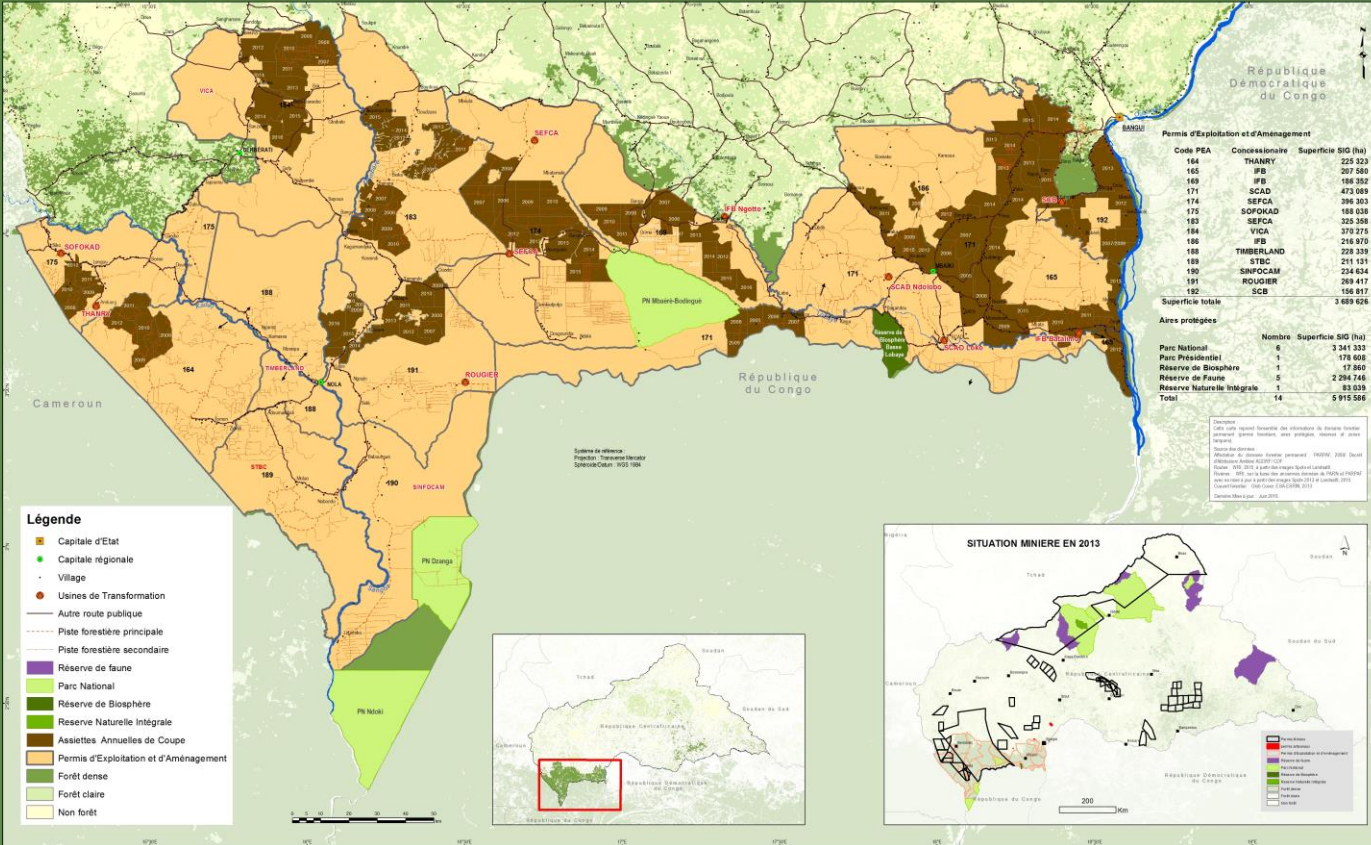
MINISTÈRE DE L'ENVIRONNEMENT,  
DU DÉVELOPPEMENT DURABLE,  
DES EAUX, FORÊTS, CHASSE ET PÊCHE

# L'AFFECTATION FORESTIÈRE EN RÉPUBLIQUE CENTRAFRICAINE

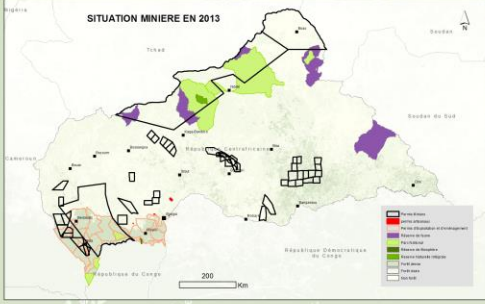
## Situation en Juin 2016



WORLD  
RESOURCES  
INSTITUTE



- Légende**
- Capitale d'Etat
  - Capitale régionale
  - Village
  - Usines de Transformation
  - Autre route publique
  - Piste forestière principale
  - Piste forestière secondaire
  - Réserve de faune
  - Parc National
  - Réserve de Biosphère
  - Réserve Naturelle Intégrale
  - Assiettes Annuelles de Coupe
  - Permis d'Exploitation et d'Aménagement
  - Forêt dense
  - Forêt claire
  - Non forêt



World Resources Institute - Global Forest Watch

Elaboration de la carte

© 2016 République Centrafricaine. Tous droits réservés. Cette carte est une œuvre de l'Institut des Ressources Mondiales (World Resources Institute) et est diffusée sous licence Creative Commons Attribution-NonCommercial-ShareAlike 4.0 International. Toute réimpression ou utilisation non autorisée sans la permission écrite de l'Institut des Ressources Mondiales est formellement interdite. Toute réimpression ou utilisation non autorisée sans la permission écrite de l'Institut des Ressources Mondiales est formellement interdite.

MINISTRE DES EAUX, FORETS,  
CHASSE ET PECHE

\*\*\*\*\*

DIRECTION DE CABINET

\*\*\*\*\*

DIRECTION GENERALE DES EAUX, FORETS,  
CHASSE ET PECHE

\*\*\*\*\*

DIRECTION DE LA FAUNE ET DES AIRES  
PROTEGEES

\*\*\*\*\*

N° \_\_\_\_\_MEFCP/DIRCAB/DGEFCP/DFAP.



REPUBLIQUE CENTRAFRICAINE

*Unité – Dignité – Travail*



## RAPPORT CITES RCA 2017



Présenté par :

**Nestor WALIWA**

*Directeur de la Faune et des Aires Protégées  
Point Focal et Organe de Gestion CITES*

## Table des matières

Table des matières .....	2
1. Introduction.....	3
2. Principes généraux.....	3
3. Instruction particulière .....	5
4. Terminologie de certaines espèces en RCA .....	6
a) Description des spécimens et Unités de quantité.....	7
b) Nom des pays et territoires.....	7
c) But du commerce .....	7
d) Source des spécimens .....	7
6. Evénements.....	8
ANNEXES .....	9

## **1. Introduction**

La position privilégiée de la RCA, à cheval sur la forêt dense au sud et la steppe au nord, lui confère une diversité de flore et de faune. A ce jour on dénombre environ 3.602 espèces de plantes vasculaires et 209 espèces de mammifères. Toutefois cette diversité du pays, opposée à son faible peuplement ont permis très tôt la création entre 1930 et 1990, de nombreuses aires protégées en particulier dans le nord, l'ouest et l'est du pays.

Les aires protégées, au sens de la définition UICN, couvrent près de 25,5 M ha, soit 41% du territoire national. Pour l'heure, la RCA dispose d'un réseau de 17 aires protégées classiques comprenant : 1 Réserve Intégrale, 5 Parcs Nationaux dont l'un dispose de double statut de Réserve de Biosphère, 7 Réserves de Faune, 2 Réserve de Biosphère, 1 Parc Présidentiel, 2 Réserve Spéciale et maintenant une zone de conservation de 18 000Km<sup>2</sup>, 47 secteurs de chasse amodiés, 12 Zones Cynégétiques Villageoises (ZCV) et une dizaine des Domaines Fauniques Communautaires.

Il est à noter que la chasse d'auto consommation et commerciale a un impact certain sur les populations animales.

Au niveau technique, l'usage d'arme de fabrication artisanale (ganapointes) et de quelques calibres 12 (type Simplex) dans le cadre de la chasse commerciale.

Cependant, les armes automatiques de type AK, sont le plus souvent utilisées par les braconniers étrangers et les transhumants venus des pays voisins en quête de pâturage.

## **2. Principes généraux**

Par soucis de protéger et de conserver la biodiversité, la RCA dispose de :

- La Loi n° 07/018 du 28 décembre 2007, portant Code de protection de l'Environnement,
- L'Ordonnance n° 84.045 du 27 juillet 1984, portant Code de protection de la faune ;
- La Loi n°07.018 du 28 décembre 2007, portant Code de l'Environnement de la République Centrafricaine,
- La loi n°08.022 du 17 octobre 2008, portant code forestier de la République Centrafricaine.
- La loi n°09.005 du 29 avril 2009, portant Code Minier de la République Centrafricaine.

Dans ces documents, certaines dispositions sont prises en compte concernant les espèces menacées d'extinction qui sont ou pourraient être affectées par le commerce.

Pour la faune, les animaux protégés sont classés en annexe I et II du code de protection de la faune. Voir tableau ci-après. Notons également que le Code de protection de la faune a été révisé et est en cours de promulgation.

A côté de ces documents législatifs, la RCA dispose aussi d'une :

- Politique Nationale de gestion de la Faune et des Aires Protégées ;
- Stratégie nationale et Plan d'action de Lutte contre la criminalité faunique et le braconnage ;
- Stratégie Nationale de Communication du Ministère en matière de la criminalité faunique et du braconnage ;
- Stratégie Nationale de gestion des Conflits Homme-Eléphants.

**Tableau 1** : Liste des animaux protégés en RCA

<b>A</b>	<b>B</b>	<b>C</b>
Léopard	Lion	Babouin
Guépard	Serval	Patas
Hyène rayée	Caracal ou Lynx	Cercocèbes
Hyène tachetée	Éléphant	Cercopithèques
Cynhiène ou Lycaon	Elan de Derby	Bécassines
Gorille	Bongo	Chevaliers
Chimpanzé	Bubales	Râles
Colobes	Damalisque	Poule d'eau
Pattos	Hypprotague	Grèbe Castagneux
Galagos	Cob de Buffon	Pluviers
Rhinocéros noir	Cob Défassa	Vanneaux
Rhinocéros blanc	Redunca	Courlis
Hippopotame	Phacochère	Oies et Canards
Pangolin géant	Potamochère	Gangas
Lamantin	Hylochère	Pintades
Oryctérope	Sitatunga	Francolins
Girafe	Guib Harnaché	Pigeons Tourterelles
Koudou	Céphalophe à dos Jaune	Lièvre
Chevrotain aquatique	Céphalophe bleu	Aulacode
Antilope de Bates	Céphalophe de Peter	Atherure
Genette servaline	Céphalophe à flanc roux	Civette
Oreotrague sauteur	Céphalophe de Grimm	Céphalophe à flanc. Noir
Dama	Ourébi	Porc-épic
Varan	Buffle équinoxial	Toutes espèces non inscrites sur les listes A et B.
Crocodiles	Buffle nain	
Chacals communs	Perroquets	
Potamogale	Mangoustes	
Autruche	Python	
Messenger Serpenteaire	Ibis tantale	

Pélican Ombrette Jabiru du Sénégal Grande Outarde Grue couronnée Gyps africain Gyps de Ruppel Grand Calao Héron grand bœuf Bec en sabot Tortue géante Marabout Jacana Épervier pic Céphalophe à front noir Ratel Loutres	Spatule d'Afrique Touracos Coucal Rollier d'Abyssinie Ibis hagedash	
--	---	--

**Source : Code de protection de la faune sauvage**

### **3. Instruction particulière**

Selon le Code de protection de la faune présenté ci-haut, l'éléphant est classé en classe B. Par rapport au braconnage intense, le gouvernement a pris l'Ordonnance n°85.046 du 31 octobre 1995, portant interdiction de la collecte et du commerce de l'ivoire en République Centrafricaine d'où il devient automatiquement une espèce intégralement protégée.

#### 4. Terminologie de certaines espèces en RCA

Ordre	Famille	Nom commun français	Nom anglais	Nom scientifique	Nom sango (nr. = non renseigné)	Annexe Code de la Faune
Primates	Cercopithecidae	Babouin Doguéra	Anubis Baboon	<i>Papio anubis</i>	Makakô	C
Carnivores	Felidae	Lion	Lion	<i>Panthera leo</i>	Bamara	B
		Léopard	Leopard	<i>Panthera pardus</i>	Zé	B
Ongulés Artiodactyles	Suidae	Phacochère	Warthog	<i>Phacochoerus aethiopicus</i>	Vôngba	B
		Hylochère	Giant Hog	<i>Hylochoerus meinertzhageni rimator</i>	Moukourou	B
		Potamochère	Bush Pig	<i>Potamochoerus porcus</i>	Mbengé	B
	Bovidae	Buffle aequinoxial / nanus	African buffalo	<i>Syncerus caffer aequinoxialis / nanus</i>	Ngba	B
		Grand Koudou	Greater kudu	<i>Tragelaphus strepsiceros</i>	nr.	A
		Elan de Derby	Lord Derby Eland	<i>Taurotragus derbianus</i>	Bozobo	B
		Bongo	Bongo	<i>Tragelaphus euryceros</i>	Bangana	B
		Sitatunga	Sitatunga	<i>Tragelaphus spekei</i>	Zambéré (Panoungou)	B
		Guib harnaché	Bushbuck	<i>Tragelaphus scriptus</i>	Lekpa	B
		Hippotrague rouan	Roan Antelope	<i>Hippotragus equinus</i>	Zaranga	B
		Redunca	Bohor Reedbuck	<i>Redunca redunca</i>	nr.	B
		Cobe defassa	Defassa waterbuck	<i>Kobus ellipsiprymnus</i>	Beta	B
		Cobe de Buffon	Kob	<i>Kobus kob</i>	Tagba	B
		Damalisque	Tiang	<i>Damaliscus korrigum</i>	nr.	B
		Bubale Lelwel	Hartebeest	<i>Alcephalus buselaphus</i>	Kanga	B
		Céphalophe à dos jaune	Yellow-backed Duiker	<i>Cephalophus silvicultor</i>	Mboko	B
		Céphalophe à front noir	Black-fronted Duiker	<i>Cephalophus nigrifrons</i>	Ouga	C
		Céphalophe de Peters	Peter's Duiker	<i>Cephalophus callipygus</i>	Ouga	B
		Céphalophe à bande dorsale noire	Bay Duiker	<i>Cephalophus dorsalis</i>	Gbaibé	B
		Céphalophe bleu	Blue Duiker	<i>Cephalophus monticola</i>	Dengbé	B
Céphalophe de Grimm	Grimm's Duiker	<i>Sylvicapra grimmia</i>	Kpalia	B		
Céphalophe à flancs roux	Red-flanked Duiker	<i>Cephalophus rufilatus</i>	Ouga	B		
Ourébi	Oribi	<i>Ourebia ourebi</i>	Ouga	B		

Source : Direction de la Faune et des Aires Protégées

### **a) Description des spécimens et Unités de quantité**

Pour l'année 2017, 56 permis CITES ont été délivrés pour environ 61 spécimens de faune et de flore confondues dont 9 espèces de mammifères et 2 espèces de flore (**Voir l'annexe I**)

### **b) Nom des pays et territoires**

Pour cette année, les chasseurs sont venus d'Afrique du sud, France, Italie, Allemagne, Mexique, Etat Unis et la République Centrafricaine.

Les pays destinataires de ces trophées et grumes sont : la France, le Mexique, l'Angleterre, les USA, la Turquie, la Chine, le Viet Nam et la Corée.

Cette dernière année, le nombre de clients venant effectuer un safari de grande chasse en RCA continu de diminuer au gré de différentes contraintes dont les événements qui ont secoué le pays et ceux-ci limitent les déplacements des touristes internationaux.

Les Français restent les chasseurs les plus assidus en RCA, loin devant les nord-américains et les autres européens.

### **c) But du commerce**

Le but est la recherche des trophées et des grumes pour la commercialisation. Il est organisé par les chasseurs professionnels et des sociétés d'exploitation forestière.

### **d) Source des spécimens**

Ils proviennent de la chasse sportive et de l'exploitation forestière pratiquées par les opérateurs privés qui interviennent dans :

- les secteurs amodiés,
- les zones cynégétiques villageoises,
- les domaines fauniques communautaires,
- Les Permis d'Exploitation et d'Aménagement.



## 6. Evénements

Les données liées au braconnage et aux saisies d'ivoire et d'autres produits d'espèces CITES

- 02 Février 2016 : 26 Défenses phacochère, 05 Pièces d'ivoire ; 12 Tiges de pièces d'ivoire ; 05 Colliers en pièces d'hippopotame ; 04 Bracelets d'ivoire ont été saisies à l'Aéroport de Bangui-Mpoko entre les mains d'un chinois à destination de la chine ;
- 23 Février 2016 : 01 ; Peau de léopard ; 01 Corde en peau de cob defassa ont été saisies dans le Secteur du Projet Chinko entre les mains des soudanais à destination du Soudan ;
- 24 Mai 2016 : 40 Défenses phacochère et 03 paires de Bracelet en ivoire ont été saisies à l'Aéroport de Bangui-Mpoko entre les mains d'un chinois à destination de la chine ;
- 31 Mai 2016 : 1 paire de Pointes d'ivoire a été saisie à l'Aéroport de Bangui-Mpoko entre les mains d'un Italien à destination de l'Italie ;
- 15 Juin 2016 : 30 Dents crocodiles ; 10 Dents hippopotame ont été saisies dans le Secteur du Projet Chinko entre les mains des soudanais à destination du Soudan ;
- 10 et 15 Juillet 2016 : 10 Défenses de phacochère ont été saisies à l'Aéroport de Bangui-Mpoko entre les mains d'un chinois à destination de la chine ;

## **ANNEXES**

## RECAPITULATIF DES DONNEES CITES 2016-2017

République Centrafricaine

EXPORTATIONS / REEXPORTATIONS 2016-2017

Annexe	Espèce	Description	Quantité	Pays de destination	Numéro du permis d'exportation ou du certificat de réexportation	Pays d'origine des réexportations	But	Source	Remarques
<b>FLORA</b>									
II	<i>Guibourtia pellegriniana</i>	Grumes	11,436 m <sup>3</sup>	VIETNAM	52/17	-	T	W	Exportation IFB
II	-	-	284,943 m <sup>3</sup>	CHINE	53/17	-	T	W	-
II	-	-	21,869 m <sup>3</sup>	CHINE	54/17	-	T	W	-
II	-	-	140,216 m <sup>3</sup>	VIETNAM	51/17	-	T	W	-
II	-	-	684, 137 m <sup>3</sup>	CHINE	29/17	-	T	W	-
II	-	-	83,92 m <sup>3</sup>	Chine	35/17	-	T	W	-
II	-	-	102,82 m <sup>3</sup>	Chine	36/16	-	T	W	-
II	-	-	22,270 m <sup>3</sup>	VIETNAM	47/17	-	T	W	-
II	-	-	2,609 m <sup>3</sup>	VIETNAM	43/17	-	T	W	-
II	-	-	391, 130 m <sup>3</sup>	CHINA	34/17	-	T	W	-
II	-	-	48,33 m <sup>3</sup>	VIETNAM	31/17	-	T	W	-
II	-	-	272,364 m <sup>3</sup>	VIETNAM	32/17	-	T	W	-

II	-	-	89,72 m <sup>3</sup>	CHINE	27/17	-	T	W	-
II	-	-	102,61 m <sup>3</sup>	-	20/17	-	T	W	-
II	-	-	136,62 m <sup>3</sup>	-	26/17	-	T	W	-
II	-	-	63,92 m <sup>3</sup>	-	21/17	-	T	W	-
II	-	-	105,35 m <sup>3</sup>	-	19/17	-	T	W	-
II	-	-	151,62 m <sup>3</sup>	VIETNAM	18/17	-	T	W	-
II	-	-	246,73 m <sup>3</sup>	CHINA	17/17	-	T	W	-
II	-	-	223,02 m <sup>3</sup>	VIETNAM	16/17	-	T	W	-
II	-	-	372,27 m <sup>3</sup>	CHINA	15/17	-	T	W	-
II	-	-	436,21 m <sup>3</sup>	CHINA	14/17	-	T	W	-
II	-	-	20,33 m <sup>3</sup>	VIETNAM	13/17	-	T	W	-
II	-	-	20,95 m <sup>3</sup>	VIETNAM	12/17	-	T	W	-
II	-	-	21,70 m <sup>3</sup>	-	11/17	-	T	W	-
II	-	-	265,80 m <sup>3</sup>	CHINA	10/17	-	T	W	-
II	-	-	245,25 m <sup>3</sup>	-	09/17	-	T	W	-
II	-	-	273,67 m <sup>3</sup>	-	07/17	-	T	W	-
II	-	-	84,474 m <sup>3</sup>	-	06/17	-	T	W	-
II	-	-	217,04 m <sup>3</sup>	COREE	05/17	-	T	W	-

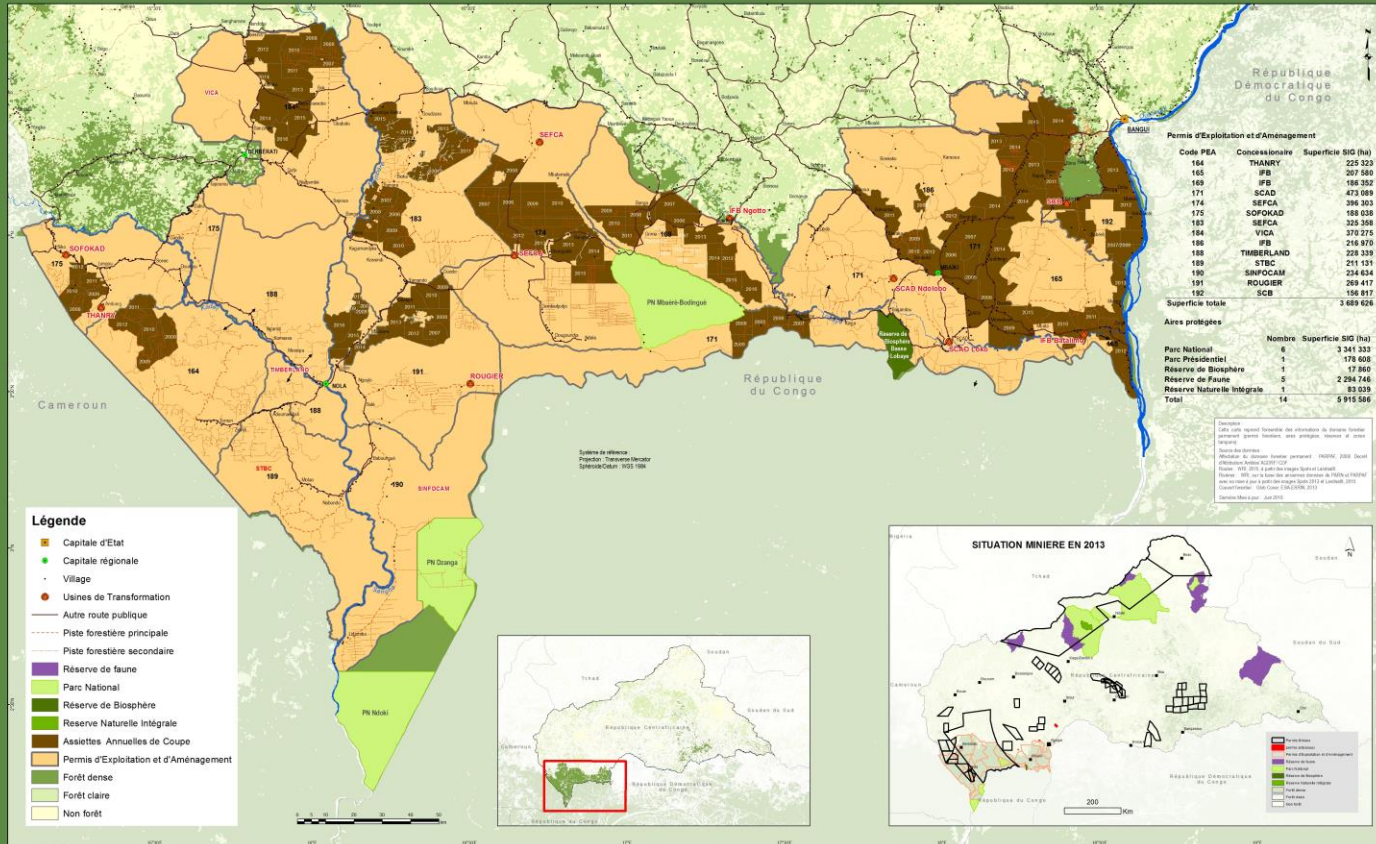
II	-	-	21,53 m <sup>3</sup>	VIETNAM	03/17	-	T	W	-
II	-	-	70,72 m <sup>3</sup>	COREE	04/17	-	T	W	-
II	<i>Guibourtia demeussii</i>	-	83,046 m <sup>3</sup>	CHINE	56/17	-	T	W	Exportation CENTRA BOIS
II	-	-	216,368 m <sup>3</sup>	CHINA	44/17	-	T	W	-
II	-	-	278,642 m <sup>3</sup>	-	43/17	-	T	W	-
II	-	-	2,115 m <sup>3</sup>	VIETNAM	42/17	-	T	W	-
II	-	-	217,848 m <sup>3</sup>	CHINA	33/17	-	T	W	-
II	-	-	96,678 m <sup>3</sup>	CHINE	30/17	-	T	W	-
II	-	-	292,715 m <sup>3</sup>	-	23/17	-	T	W	-
II	-	-	128,266 m <sup>3</sup>	-	24/17	-	T	W	-
II	-	-	85,557 m <sup>3</sup>	VIETNAM	25/17	-	T	W	-
II	-	-	364,778 m <sup>3</sup>	CHINA	22/17	-	T	W	-
II	-	-	33,890 m <sup>3</sup>	-	18/17	-	T	W	-
II	-	-	195,959 m <sup>3</sup>	-	10/17	-	T	W	-
II	-	-	66,053 m <sup>3</sup>	-	10/17	-	T	W	-
II	-	-	96,911 m <sup>3</sup>	T URQUIE	08/17	-	T	W	-
<b>MAMMALIA</b>									
II	Tragelaphus derbianus	Tubes échantillon tissu animal et poils	3	BERA	48/17	-	S	W	Exportation par le Projet Chinko
II	Lelwel Hartebeet	Tubes échantillon tissu animal	3	-	46/17	-	S	W	-

II	Tragelaphus derbianus	Tubes échantillon tissu animal et poils	8	-	45/17	-	S	W	-
II	Hippotragus equinus	Tubes échantillon tissu animal et poils	4	-	47/17	-	S	W	-
<b>MAMMALIA</b>									
II	Cephalophus monticola	Peau + crâne	4	USA	65/17	-	H	W	Exportation par la société National Safari
II	Cephalophus weyns	Peau + crâne	4	USA	66/17	-	H	W	-
	Cephalophus sylvicultor	Peau + crâne	4						
	Sylvicapra grimmia	Peau + crâne	8						
	Cephalophus rufilatus	Peau + crâne	8						
II	Cephalophus sylvicultor	Peau + crâne	4	USA	68/17	-	H	W	-
II	Cephalophus rufilatus	Peau + crâne	4	ANGLETERR E	69/17	-	H	W	-
II	Cephalophus rufilatus	Peau + crâne	4	FRANCE	71/17	-	H	W	-
	Civetta civetta	Peau + crâne	2						
II	Cephalophus sylvicultor	Peau + crâne	4	MEXIQUE	72/17	-	H	W	-
	Sylvicapra grimmia	Peau + crâne	4						



# L'AFFECTATION FORESTIÈRE EN RÉPUBLIQUE CENTRAFRICAINE

## Situation en Juin 2016

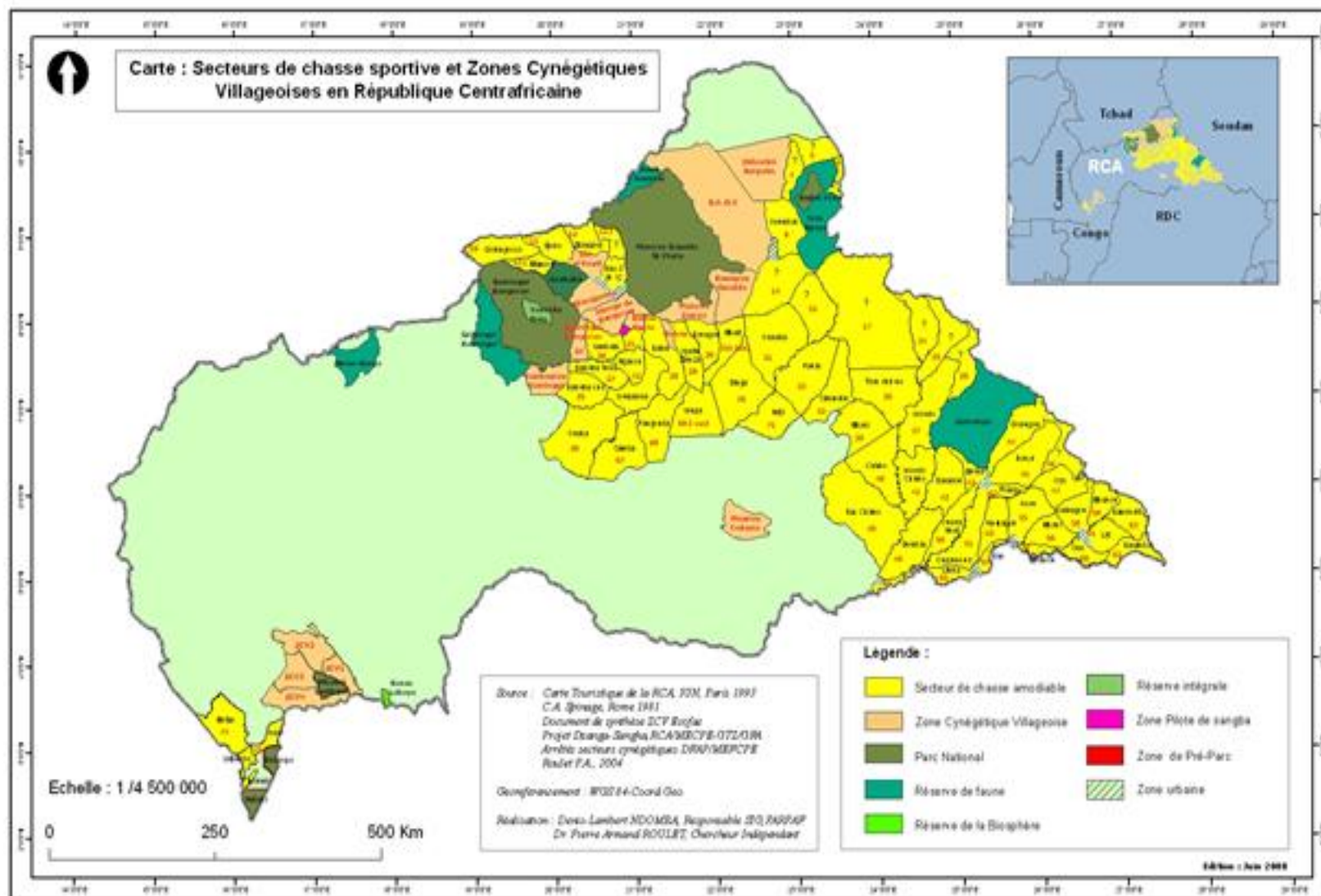


World Resources Institute - Global Forest Watch

World Resources Institute (WRI) participe à l'amélioration de la gestion durable des forêts par un travail d'information sur les forêts d'Afrique Centrale à travers le programme Global Forest Watch (GFW). Le GFW est un portail en ligne qui permet de suivre l'état des forêts d'Afrique Centrale et de suivre les changements de la couverture forestière. Les données du GFW sont issues de la télédétection satellitaire et sont mises à jour régulièrement. Les données du GFW sont utilisées pour évaluer l'impact des politiques forestières et pour soutenir les décideurs politiques dans la prise de décision.

Elaboration de la carte

Cette carte reprend l'ensemble des informations du domaine forestier (permis, réserves, forêts protégées, réserves et zones protégées). Les permis sont représentés selon l'Etat d'avancement de leur plan d'aménagement. Depuis 2012, la République Centrafricaine (RCA) a été classée dans la catégorie des pays à faible risque de déforestation. Cette classification est basée sur les données de télédétection satellitaire et les données de terrain. Les données de télédétection satellitaire sont issues de la République Centrafricaine et des réserves de forêts d'Afrique Centrale. Les données de terrain sont issues de la République Centrafricaine et des réserves de forêts d'Afrique Centrale. Cette carte constitue le fruit de la coopération entre le Ministère de l'Environnement, du Développement Durable, des Eaux, Forêts, Chasse et Pêche et le World Resources Institute.





## INFORMATION FROM ETHIOPIA

### Dejana Radisavljevic

---

**From:** kumara wakjira <matikume@yahoo.com>  
**Sent:** Friday, 3 August, 2018 17:19  
**To:** Dejana Radisavljevic  
**Cc:** Elfinesh Woldeyes Zelellew; Fanuel Kebede; kahsatgt@hotmail.com; Girma Timer; Daniel Pawlos; Daniel Assefa; Gebremskel Gizaw  
**Subject:** Re: Information required: recommendations of Animals Committee (AC30) on quotas for leopard hunting trophies  
**Attachments:** E-AC30-Com-10.pdf

Dear Dejana,

I write with reference to the information requested by the Secretariat in regard to the document that has not been sent to the animal committee from Ethiopia on leopard hunting quotas. In Ethiopia, leopard is one of a trophy hunted animal on the basis of annual off-take quota. Quota is determined following the off-take ratio directive endorsed by the government. To ensure the off-take quota is non-detrimental to the survival of leopard populations in the wild, we regularly conduct census work every two years. Trophy data show that in average about 5 leopards are hunted annually.

In Ethiopia, leopard has still a wide range of habitat diversity. Therefore, the existing data show that the wild populations are healthy throughout its most ranges. Moreover, there is a plan to conduct a national leopard population survey in 2019. We, therefore, request the WG to re-consider this information and recommend that the animal committee inform the Standing Committee that the quotas for Leopards for Ethiopia, as mentioned in Resolution Conf.10.14 (Rev. CoP 16), are set at levels which are non-detrimental to the survival of the species in the wild.

---

**From:** Dejana Radisavljevic <radisavljevicd@un.org>  
**To:** "matikume@yahoo.com" <matikume@yahoo.com>; "danielewca@gmail.com" <danielewca@gmail.com>  
**Cc:** Thomas De Meulenaer <tom.demeulenaer@un.org>  
**Sent:** Wednesday, August 1, 2018 1:01 AM  
**Subject:** Information required: recommendations of Animals Committee (AC30) on quotas for leopard hunting trophies

Dear colleagues,

I write with reference to the recommendations regarding quotas for leopard hunting trophies made by the Animals Committee during its 30th meeting (AC30, Geneva, 16-21 July 2018). In particular, recommendation d) in document AC30 Com. 10 (attached), which invites the Secretariat to liaise with the three countries (Botswana, Central African Republic and Ethiopia) that have not sent in the reviews for the consideration of the Animals Committee and urge them to submit information as requested in Decision 17.114 in time for consideration by the Standing Committee by 2 August 2018.

Further to this recommendation, I would be most grateful to receive any such information from Ethiopia by **Friday 3 August at the latest**. Any information received will be reported to the Standing Committee in October, during its 70th meeting.

Best regards,

Dejana Radisavljevic