

водство построената апаратура има важно значение, че потвърди научните резултатни опити за добиване синтетичен каучук.

Научаваме се, че една комисия е вече дала мнение да се отпуснат 20 милиона лева безлихвен заемъ за тази нова индустрия, като е намърила, че откритият методъ на химикъ-инженера Николински е сполучливъ.

Д-ръ Ив. Бурешъ,
директоръ на Царскитъ научни институти

Рисове въ Македония

Презъ последнитъ двадесетъ години на нъколко пжти въ страницитъ на сп. Природа и сп. Ловецъ, бѣ обсъжданъ въпроса „има ли рисове въ България“ или пъкъ „има ли още рисове въ България“. Винаги на този въпросъ се е отговаряло уклончиво или незадоволително за тия, които се занимаватъ съ проучването фауната на нашата хубава страна.

Царскитъ природонаученъ музей въ София отъ много години търси да набави за своитъ богати сбирки единъ български рисъ. Въпреки постояннитъ агитации предъ ловцитъ и въпреки обещаваната голъма награда за тоя, който представи на музея убитъ рисъ, все пакъ отъ 1919 год. до днешенъ, никакви сигурни указания не сж постъпили, че има още рисове въ България. Това прекрасно грабливо животно, най чюдноватата украса на нашитъ гори, за винаги е изчезнало отъ фауната на България.

Въ древно време рисътъ не е билъ рѣдкостъ въ България. Още първобитниятъ човѣкъ го е преследвалъ заради неговата топла и мѣка кожа. Остатъци отъ рисове е намърилъ недавна починалия нашъ предисторикъ Рафанлъ Поповъ въ старото селище на първобитенъ човѣкъ при с. Салманово, преславско. Иречекъ въ своя „Български дневникъ“ отъ 1880 год. казва, че въ Камчийско има село, което се е казвало „Рисово“, а по късно е получило турското название Чалжжавакъ (а сега се казва Ришъ. Отличниятъ познавачъ на нашитъ ловни животни — бащата на българскитъ ловци, Г. К. Христовичъ презъ 1893 год. (въ сп. Природа, год. I, бр. 2) пише, че риса „макаръ и да е убиванъ въ много мѣста изъ горитъ на Рила, Власи-пла-

Сжщиятъ е билъ каменъ да построи една фабрика въ Виена, но искаме да върваме, че пословицната наша бюрокрация (отъ комисия на комисия, отъ № на №) не ще го отчае, а благороднитъ му пориви ще го подтикнатъ да даде на отечеството всички си творческитъ си сили. Ние му пожелаваме пълненъ успѣхъ въ благородната му и отечествополезна работа.

въ Твърдишкия балканъ презъ 1900 год. а въ Рила пл. презъ 1905 год. Нъкои предполагатъ че последниятъ рисъ въ Странджа планина (Елховско) е убитъ презъ 1930 год.

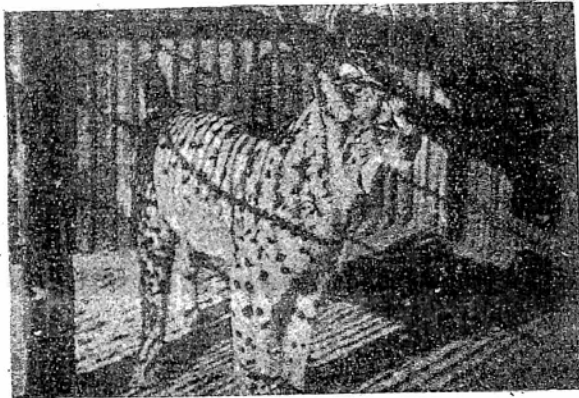
Красивата, рѣждиво-червена, съ черни петна кожа на риса винаги се е ценила високо, заради това той е билъ навсѣкжде въ Европа силно преследванъ. Да се разпознатъ неговитъ едри стѣпки зимно време по снѣга не е било трудно, а не е било трудно и да се убие животното, когато подгонено отъ кучета, то се е покатервало върху нѣкое дърво. Заради това риса много рано е изчезналъ почти въ цѣла Европа (въ Франция презъ 1863 год., въ Германия презъ 1846), а се е запазилъ днесъ само въ Карпатитъ, дето неговото преследване е забранено съ законъ, и дето той е търпѣнъ, въ специални ловни резервати, за да не изчезне съвършено. Въ Северна Русия, въ Норвегия и Финландия това красиво животно все още се срѣща, но и тамъ почва да става рѣдкостъ.

Че рисъ се срѣща и въ Македония, това е било разправяно множество пжти отъ македонски ловци. Сигурни данни обаче за срѣщането на риса тамъ даде неотдавна (1931 год.) основателя на Зоологическия музей въ Скопие, зоолога Д-ръ *Станко Караманъ*. На него се дължи и набяването, преди 4 години, на 2 риса за Зоологическата градина въ Скопие. При последната аеропланна бомбардировка на града, отъ германскитъ и английски въздушни войски, и двата риса можаха да бждатъ запазени (другитъ едри животни бѣха застреляни, поради опасностъ да не избѣгатъ отъ кафезитъ), обаче единиятъ отъ тѣхъ, вече старъ и не добре храненъ екземпляръ умрѣ нѣколко дни следъ бомбардировката и бѣ закопанъ въ



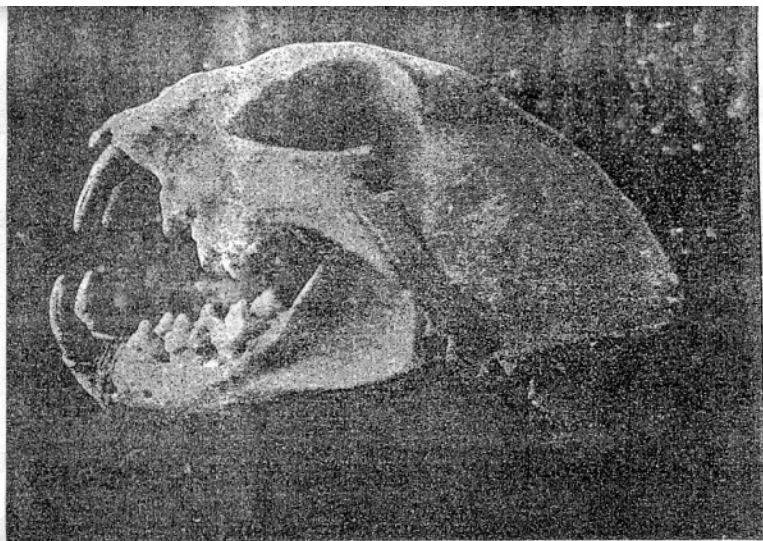
Горѣ и въ дѣсно великолепниятъ рисъ отъ Шаръ планина, който привлѣча вниманието на посетителитъ въ Царската зоологическа градина

Въ лѣво, единъ отъ последнитъ рисове, убитъ въ 1889 година въ Сръдна гора, който препарираъ се пази въ Царския ест.-исторически музей



нина, Сръдна-гора, Стара-планина и Родопитъ навсѣкжде съставлява голъма рѣдкостъ“. Днесъ вече можеме да кажеме, че последниятъ рисъ въ Сръдна гора е убитъ презъ 1889 год., въ Родопитъ презъ 1891 год.,

градската градина въ Скопие. За щастие, презъ онова време се намъри въ Скопие, като войникъ, асистента отъ Царския музей Д-ръ *Кръстю Тулешковъ* (сега уредникъ на Скопския музей) и знаейки че Царския музей отдавна



Черепът на риса от Скопската зоологическа градина, по който г. Ив. Бурешъ определя, че македонският рисъ принадлежи към вида Северо-европейски рисъ.
(*Lux lux*, подвидъ *Sub. sp. balcanicus*).

търси за своитѣ сбирки рисъ, нареди закопаниятъ две седмици по-рано трупъ да бжде изкопанъ, разложеното му тѣло да бжде сварено, та да се извлекатъ отъ него коститѣ и черепа. Днесъ Царскиятъ естествено-исторически музей въ София притежава единствения скелетъ на рисъ отъ Балканския полуостровъ; на представената фотография се вижда красивиятъ, снабденъ съ яки здрави зъбѣ, черепъ на тоя Шарски рисъ.

Тоя черепъ дава възможностъ да се разреши и въпроса: кой видъ рисъ се срѣща въ България и на Балканския полуостровъ, дали по-малкиятъ южно-европейски *Lux pardina* или типичниятъ северо-европейски — *Lux lux*. Г. К. Христовичъ още презъ 1893 год. зачисли българскиятъ рисъ къмъ вида *Lux pardina*. Тамъ го зачисли и Василъ Ковачевъ презъ 1925 год. въ неговата книга „Бозайната фауна на България“; а сжшо и проф. П. Петковъ въ книгата „Нашитѣ ловни бозайници“ (1929) го възприе за сжщия по-дребень видъ. Проф. Рафаилъ Поповъ напротивъ, следъ направени отъ него измѣрвания върху долня челюсть на измрѣлия рисъ отъ с. Салманово, установи че нашия измрѣлъ рисъ се схожда съ типичния северо-европейски *Lux lux*. Направенитѣ отъ насъ измѣрвания върху 2 македонски черепи (единиятъ убитъ въ Шаръ пл., мѣстността „Соколовецъ“), съ своитѣ голѣми размѣри, ясно показаха че македонския рисъ не може да се зачисли къмъ по-дребния *Lux pardina*. Тоя рисъ принадлежи къмъ групата на типичнитѣ *Lux lux*, а нѣкои дребни негови белези въ окраската на кожата му (къса опашка; върхътъ ѝ само до една трета черень) ще дадатъ може би основание той да носи едно специално подвидово име — *Sub. sp. balcanicus*.

Вториятъ живъ екземпляръ отъ Шарския скопски рисъ бѣ подаренъ на 13. X. 1941 г. отъ Скопската община на Негово Величество Царъ Борисъ III за неговата зоологическа градина въ София. Въ замѣна на него Н. В. Царя подари на Скопската зоологическа градина единъ красивъ, въ София отгледанъ, златогривъ лъвъ. Хранениятъ добре и правилно въ София рисъ е станалъ едно прекрасно животно, което привлича любопитството на всички посетители на Зоологическата градина. Сега за него се строи едно специално ново жилище, единъ удобень кафезъ.

Кжде въ Македония има още рисове? — на тоя въпросъ презъ 1931 год. видниятъ зоологъ и ловець отъ Пражкия университетъ Д-ръ Юлиусъ Комарекъ, следъ специалното си посѣщение въ Югославия, отговори въ смисълъ че презъ зимата на 1901/902 год. сж били убити рисове въ Шаръ пл. въ околноститѣ на с. Вейце, надъ Тетово и въ Корабъ пл. надъ Танушай. Презъ сжщото време споменатиятъ югославски зоологъ Д-ръ Караманъ писа, че „рисътъ е обитавалъ нѣкога Якупица планина южно отъ Скопие (западно отъ Велесъ), обаче сега го нѣма вече въ Скопския край; Малко на брой рисове сж се запазили още въ горитѣ на Шаръ — мѣстността „Соколовецъ“ и Перистеръ планина, а може би и въ горитѣ на Корабъ пл. Дали рисове има още въ оная частъ отъ Шарската планинска верига, която сега е причислена въ границитѣ на цѣлокупна България, това ще има да покажатъ бждеши наблюдения и изследвания, които ще бждатъ предприети въ скоро време отъ природонаучния институтъ на Негово Величество Царя.



Северо-европейски рисъ.

Нека се надяваме, че риса е още запазенъ тамъ и нека вѣрваме че той грижливо ще бжде запазенъ тамъ, като единъ най-ценень природень паметникъ, единственъ запазенъ още въ цѣла срѣдна и южна Европа. Часъ по-скоро, съ специална наредба той ще трѣбва да бжде забраненъ за ловъ. Всѣки ловець или любитель на природата, който научи сведения за сигурни следи отъ рисъ въ България и Македония ще допринесе голѣма полза за науката, ако съобщи тия сведения на дирекцията на Царския естествено-исторически музей въ София.