

# ПРОГРАМА ЗА ЗАКРЕПНУВАЊЕ НА БАЛКАНСКИОТ РИС (*Lynx lynx balcanicus*)

ТЕРЕНСКИ ПРИРАЧНИК  
ЗА ИДЕНТИФИКУВАЊЕ НА  
ТРАГИ И ЖРТВИ ОД РИС



**euRONATUR**



Проектот „Програма за закрепнување на балканскиот рис“ е програма за проучување и заштита на балканскиот рис и неговите природни живеалишта. Во тек е имплементацијата на втората фаза која ќе трае до крајот на 2012 година, додека првата фаза започна во 2006 година. Оваа програма заеднички се спроведува досега во Македонија и Албанија а во иднина се планира спроведувањето да се прошири и во останатите балкански држави (Црна Гора и Косово) каде балканскиот рис сеуште се среќава. Имплементацијата на овој проект е помогната од нашите партнери и експерти од организациите “KORA” од Швајцарија и “Euronatur” од Германија а финансиран од Швајцарската фондација “MAVA”.

*Повеќе информации за проектот и неговата реализација може да добиете на веб-страниците: [www.mes.org.mk](http://www.mes.org.mk), [www.prne.org](http://www.prne.org) и на веб-страницата на комитетот за балканскиот рис: <http://www.catsg.org/balkanlynx>.*

**РИСОТ Е НАШ НАЦИОНАЛЕН СИМБОЛ И ГОРДОСТ НА БАЛКАНСКИТЕ ПЛАНИНИ. НЕГОВИОТ ОПСТАНОК Е ДОВЕДЕН ВО ПРАШАЊЕ И Е ВО НАШИ РАЦЕ. СОВЕСТА И СВЕСТА НА ЛУЃЕТО СЕ ГЛАВНИ ФАКТОРИ ЗА НЕГОВ ОПСТАНОК.**

## **РАСПРОСТРАНУВАЊЕ И БРОЈНОСТ**

Ги населува густите шуми и тешко достапните области во Западна Македонија, пред сè во планинскиот појас кој се протега по должина на македонско-албанската граница. Се претпоставува дека во Македонија живеат 30-35 единки на рисот, а 80-100 на целиот Балкан. Малата бројност укажува на тоа дека популацијата на балканскиот рис е на работ на опстанок односно одржливост.

## **ОПИС**

Долг е 80-130 см, висок околу 65 см, а тежок 12-30 kg. Мажјаците се покрупни и за околу 25% потешки од женките. Бојата на крзното е жолтеникаво-кафенкаста до црвенкасто-сива. Крзното е дамчесто, но постојат и примероци без дамки. Има кратка опашка, долги нозе кои се потпираат на широки шепи, краток врат, округла глава, како и триаглести уши кои на врвот завршуваат со перчиња долги и до 4 см. Рисот има 28 заби.

## **ИСХРАНА**

Пленот на рисот варира од глодачи и птици до ситни чепункари. Сепак, основна храна за рисот се зајците и ситните чепункари (диви кози и срни). Исхраната на

рисот варира сезонски, како што варира и достапноста на пленот.

## РАЗМНОЖУВАЊЕ

Женките достигнуваат полова зрелост на возраст од 24 месеци, а машките на возраст од 30 месеци. Парењето се одвива од февруари до средината на април. Бременоста трае 67-74 дена, по што женката раѓа 1-5, најчесто 2-3 млади. На возраст од 10 месеци младенчињата ја напуштаат мајката.

## ЕКОЛОГИЈА

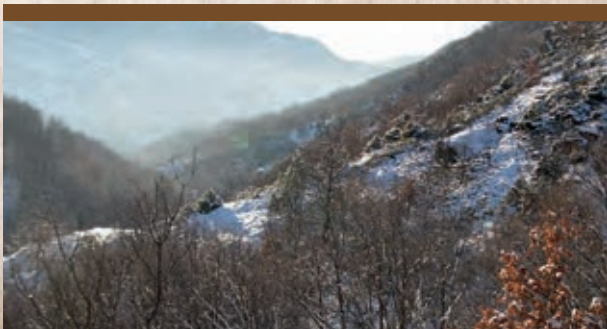
Типично самотно животно, кое се среќава со други рисови единствено во сезоната на парење. Окупира голема територија (20-2000 km<sup>2</sup>) и истата ја обележува со урина или жлездест секрет. Во Македонија, територијата на рисот Марко (фатен, обележан и пуштен во НП Маврово) изнесува околу 360 km<sup>2</sup> што претставува половина од територијата на националниот парк. Рисот главно е ноќно активно животно. За една ноќ може да помине 1-45 km. Нема природни непријатели, па во природа може да живее и до 17 години.

## СТАТУС

Законот за ловство (Службен весник на РМ 20/96) го одредува рисот за заштитен дивеч и неговиот лов е трајно забранет. Рисот е заштитен и со неколку меѓународни конвенции, кои се ратификувани од Република Македонија: бернска конвенција, Директивата на Европската Унија за хабитати и видови, конвенцијата за меѓународна трговија со загрозени видови (CITES) и др.

## ЗАКАНИ

Рисот е изложен на најразновидни закани, кои во најголем број произлегуваат од човекот. Како посериозни би ги издвоиле криволовството, малиот репродуктивен потенцијал, малубројната популација, како на рисот така и на неговиот плен и уништувањето на живеалиштата (особено шумите) кои ги населува рисот.





## ИДЕНТИФИКУВАЊЕ НА ТРАГИ ОД РИС

Траги од рис најчесто можат да се забележат во снег и тоа во сезоната на парење (февруари – април). Измет и влакна од рис е потешко да се пронајдат, тие најчесто се закопани под лисја и трева околу жртвата или на места каде рисот лежел. Рисот не прави специјални дувла, туку користи дупки и шуплини во карпи или паднати дрвја на непристапни места.

### СТАПАЛКИ ВО СНЕГ

Округли стапалки со дијаметар од 7 до 9 см.



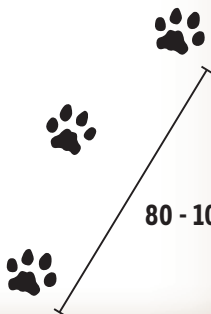
Расчекорот се движи од 80 до 100 см.



7 - 8 cm



8 - 9 cm



80 - 100 cm

**Рисот Марко со уловен плен во НП Маврово**



**Дувлата на рисот може да се дупки во карпи, под паднати дрвја итн.**



**Изметот е темен по боја во неколку парчиња и закопан близу жртвата. Има доста остра миризба.**



## ИДЕНТИФИКУВАЊЕ НА ЖРТВИ ОД РИС

### ПЛЕН

Пленот на рисот се состои од диви животни: срната, дивата коза, зајакот, поретко лисицата, куната, лештарка, тетреб, јазовец и ретко домашни (кози и овци).

**Рисот убива со угриз во вратот. Освен неколку дупчиња од забите нема видливи големи рани.**



**Остри гребаници по телото на пленот. Кожата е расечена.**

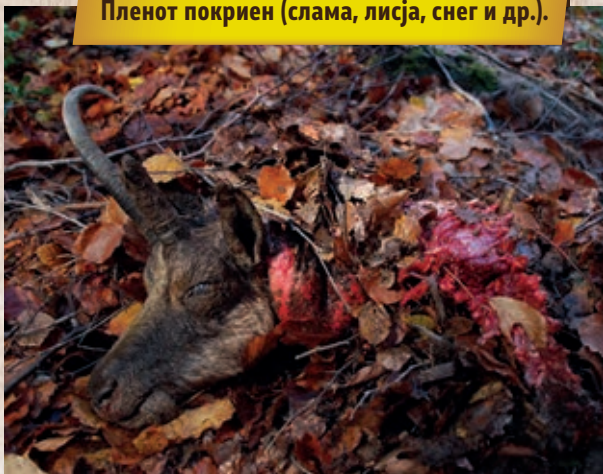




**Пленот е покриен (слама, лисја, снег и сл.),  
односно сокриен од мршојадни животни.**



**Пленот покриен (слама, лисја, снег и др.).**



**По подолга исхрана, кожата е често превртена  
и цела, бидејќи рисот не се исхранува со неа.**



**Желудникот и цревата НИКОГАШ не се изедени (освен ако друго животно не го посетило пленот).**



**Пленот најчесто го јаде од задната страна (бутот).**



**Најчесто не фалат делови од телото. Сите коски се на место, поврзани и несокршени.**

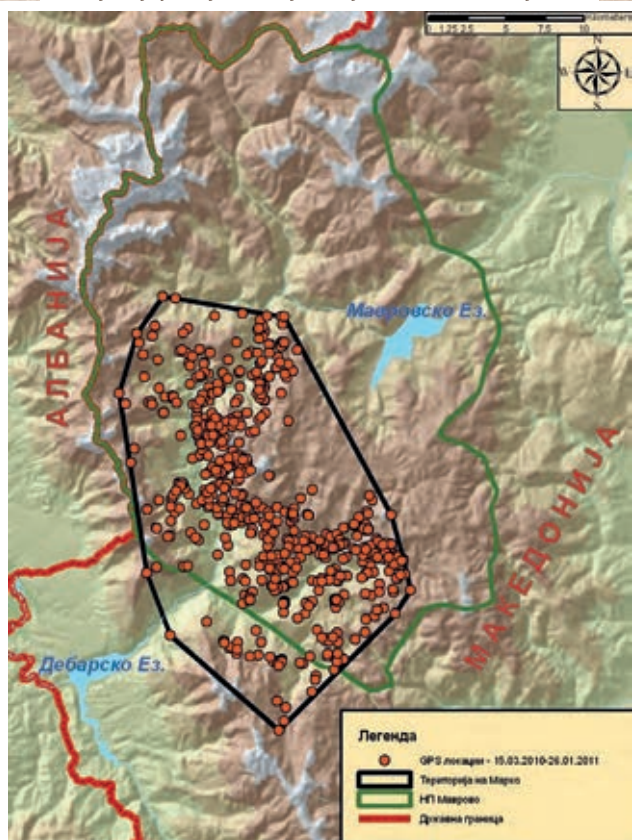




Коските се "исчистени" и на нив нема месо.



Територија на рисот Марко во рамките на НП Маврово



**Рисот како и сите останати предатори  
лови за да се прехрани себеси или  
своите малечки. Тој не е крволочен и  
не убива повеќе од што може да изеде.**

**Многу често, други животни  
(мршојади) му го јадат (крадат) пленот  
на рисот па тој е приморен да улови  
нова жртва.**



**Со уловот на рисот се хранат многу диви животни  
како волк, лисица, куна, мечка, орли, гаврани и  
др. а, понекогаш и кучиња скитници.**



**Доколку сретнете рис, траги од рис или идентификувате жртва од рис, ве молиме пополнете го формуларот и пратете го на адреса: бул. Кузман Ј. Питу 28, 3/7, 1000 Скопје, или контактирајте не на некои од подолу наведените броеви. Вашиот придонес ќе биде од огромно значење на мониторингот и заштитата на балканскиот рис.**

## ВИДЕН РИС

Дата: \_\_\_\_\_ Координати X: \_\_\_\_\_ /Y: \_\_\_\_\_

Надморска висина \_\_\_\_\_ m

Име на локалитет: \_\_\_\_\_ Општина: \_\_\_\_\_

Опис на локалитетот на набљудување: \_\_\_\_\_

*(шума, числина, карпи, оддалеченост од шума, од ѕраг, итн.)*

Време на набљудување \_\_\_\_\_ на растојание од: \_\_\_\_\_ m

Набљудуван со:  око  двоглед  телескоп

друго \_\_\_\_\_

Временски услови при набљудување: \_\_\_\_\_

## НАЈДЕНИ ТРАГИ ОД РИС

Дата: \_\_\_\_\_ Координати X: \_\_\_\_\_ /Y: \_\_\_\_\_

Надморска висина \_\_\_\_\_ m

Име на локалитет: \_\_\_\_\_ Општина: \_\_\_\_\_

Опис на локалитетот на набљудување: \_\_\_\_\_

*(шума, числина, карпи, оддалеченост од шума, од ѕраг, итн.)*

една стапалка  трага  измет  влакна

друго \_\_\_\_\_

Површина (снег, мека ѓодлога, кал, итн.): \_\_\_\_\_

## НАОД НА ЖРТВИ ОД РИС

Дата: \_\_\_\_\_ Координати X: \_\_\_\_\_ /Y: \_\_\_\_\_

Надморска висина \_\_\_\_\_ m

Име на локалитет: \_\_\_\_\_ Општина: \_\_\_\_\_

Опис на локалитетот на набљудување: \_\_\_\_\_

*(шума, числина, карпи, оддалеченост од шума, од ѕраг, итн.)*

Кој вид е жртвата: \_\_\_\_\_  мажјак  женка

Возраст (ако е возможна процена):  мало  млада  возрасна

Состојба на телото: \_\_\_\_\_

жртвата е изедена \_\_\_\_\_ %  свежа  не е свежа

Животното мрда:  да  не

Животното покриено (со ѓрева, лисја, снег):  да  не

Делови од телото фалат:  да  не Кои: \_\_\_\_\_

Забелешки: \_\_\_\_\_



## ПРОНАЈДЕН Е МРТОВ РИС

мажјак  женка      Возраст:  мало  млад  возрасен  
Дата: \_\_\_\_\_ Координати X: \_\_\_\_\_ /Y: \_\_\_\_\_  
Надморска висина \_\_\_\_\_ m  
Име на локалитет: \_\_\_\_\_ Општина: \_\_\_\_\_  
Опис на локалитетот на набљудување: \_\_\_\_\_

(шума, числина, карпи, оддалеченост од шума, од ѕрад, итн.)

## ДАЛИ СТЕ НАПРАВИЛЕ ИЛИ ЗЕМАЛЕ НЕКОЈА ОД СЛЕДНИТЕ РАБОТИ:

Фотографии  Снимка  Цртеж  Влакна  
 Измет  Труп

Име и презиме: \_\_\_\_\_

Адреса: \_\_\_\_\_

Контакти (тел., е-пошта): \_\_\_\_\_

## ВАЖНО

**ВО СЛУЧАЈ ДА НАЈДЕТЕ МРТОВ РИС  
ИЛИ СВЕЖА ЖРТВА ВЕ МОЛИМЕ  
ВЕДНАШ ДА КОНТАКТИРАТЕ ЛИЦЕ  
ОД ТИМОТ ЗА РИС:**

АЛЕКСАНДАР СТОЈАНОВ

**(070/932 205)**

ДИМЕ МЕЛОВСКИ

**(078/393 436)**

ЃОРГИ ИВАНОВ

**(078/349 111)**

[contact@mes.org.mk](mailto:contact@mes.org.mk)

Сите фотографии приложени во публикацијава  
се во сопственост на МЕД