

## speciale

# Rrëqebulli i Ballkanit, pasuri për të cilën dimë pak...

## Erjola Keçi, ASPBM (Biologe)

Ka kohë që natyra shqiptare ndihet e kërcënuar, duke mos induktuar aspak interes te njerëzit. Ndihet e kërcënuar jo vetëm se pyjet tashmë i janë nënshtruar degradimit, por edhe pjesëtarët e tjerë të familjes së saj të madhe ndihen kështu...

Sa kafshë janë në rrezik për shkak të asaj që ofrojnë sot pyjet apo vetë ne; sa të informuar janë njerëzit për gjendjen e kafshëve në pyjet tona; sa të ndërgjegjësuar ndihen ata për të mbrojtur dhe ruajtur pasuritë natyrore të Shqipërisë!

Një nga këto pasuri të kërcënuara është edhe rrëqebulli. Ai bën pjesë në familjen e maceve (Klasa: Mammalia, Rendi: Carnivora, Fam: Felidae, Gjinia: Lynx) përhapja e tij shtrihet nga Alpet e Evropës deri në Siberinë Lindore. Në Shqipëri takohet në pyjet e larta, në Alpe, Pukë, Lurë, Martanesh, Librazhd. Këtu ka arritur të mbijetojë e të jetë i pranishëm duke mbartur e fshehur në vetvete mprehtësinë, krenarinë e fisnikërinë simbol të Shqipërisë e shqiptarëve.

Rrëqebulli i Ballkanit konsiderohet si sub-

Organizatat ndërkombëtare si Grupi Specialist i Maceve të Egra të Botës (IUCN SSC/Cat Specialist Group), Organizata Zvicerane për Menaxhimin e Mishngrënësve të Mëdhenj (KORA), Fondi Evropian për Trashëgiminë Natyrore (Euronatur) dhe Instituti Norvegjez për Kërkimet Mjedisore (NINA), në bashkëpunim me shoqatat implementuese të projektit; Shoqata për Mbrojtjen dhe Ruajtjen e Shpendëve dhe Gjitarëve të Shqipërisë (ASPBM), Shoqata për Mbrojtjen dhe Ruajtjen e Mjedisit Natyror në Shqipëri (PPNEA) dhe Shoqata Ekologjike Maqedonase (MES), vijnë në një projekt shumëpalësh për rikuperimin e rrëqebullit të Ballkanit.

Hapat e parë të ndërmarrë në këtë projekt janë: studimi dhe monitorimi i rrëqebullit të Ballkanit në Shqipëri dhe Maqedoni, ndërgjegjësimi publik, shpallja e zonave të mbrojtura. Në vazhdim, të gjithë së bashku do të dimë të mbrojmë dhe të ruajmë atë që na përket...

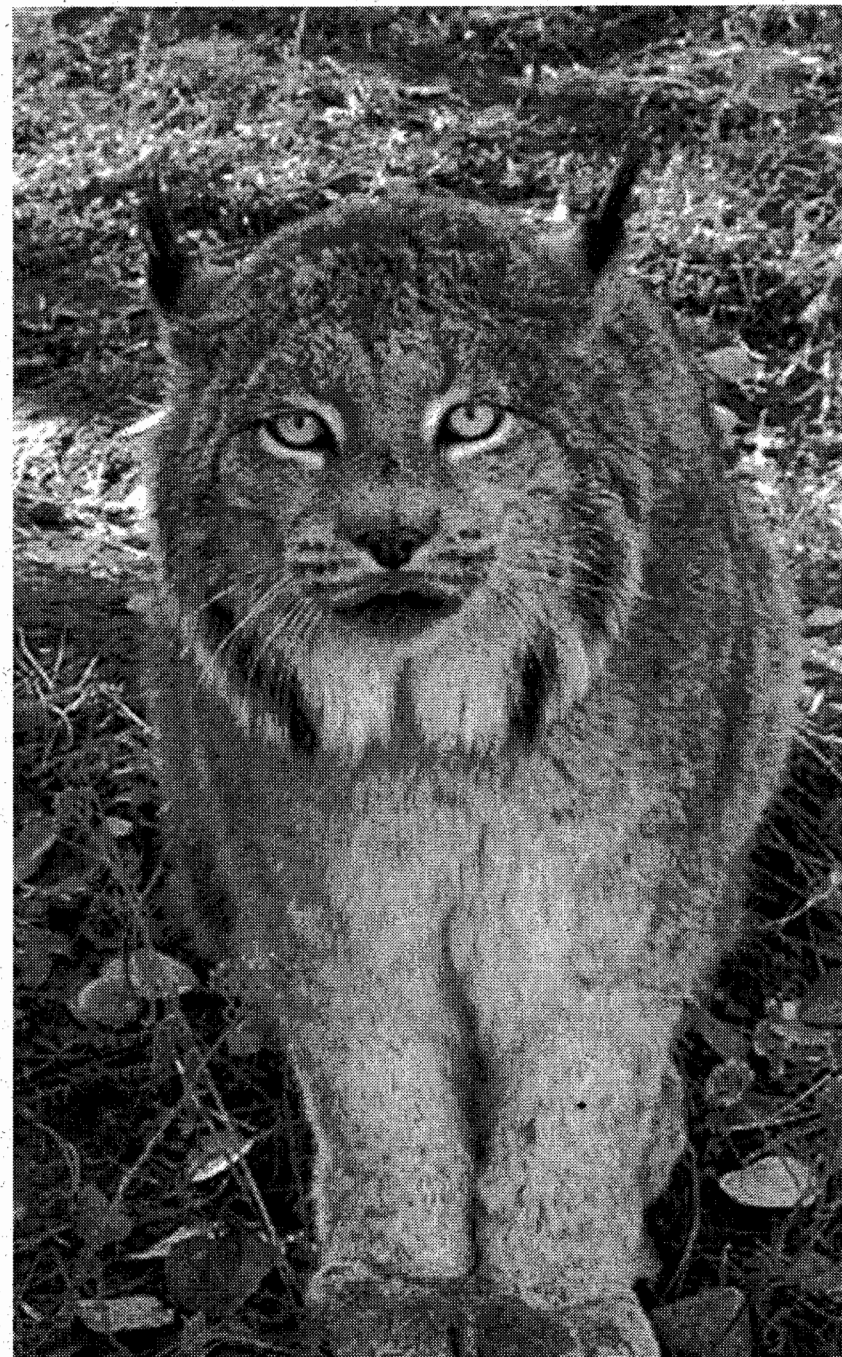
Karakteristika të përgjithshme mbi Rrëqebullin

### I. MORFOLOGJIA

Pamja e jashtme është karakteristike, ka trup të mblodhur, me këmbë të gjata e me

takojnë fare. Në Skandinavi është vëzhguar se territoret e disa nënave përputheshin plotësisht me ato të bijave të tyre. Madhësia e zonave individuale ndryshon shumë, në varësi të tipit të habitatit, strukturës së gjahut dhe mundësisë së sigurimit të tij. Studimet e bazuara në telemetri kanë nxjerrë në dritë llogaritje të sakta për hapësirat individuale të rrëqebullit në Evropë: 180-2780 km<sup>2</sup> për meshkujt dhe 98-759 km<sup>2</sup> për femrat. Vlerat më të larta janë gjendur në zonat malore ose veriore të Skandinavisë. Ka pak ndryshim sezonal në madhësinë e zonave individuale të meshkujve, ndërsa femrat zënë hapësira individuale mjaft të vogla gjatë përkujdesjes për këlyshët (fundi i pranverës deri në verë). Lëvizjet më të mëdha vëzhgohen te meshkujt gjatë periudhës së riprodhimit. Femrat me këlyshë zakonisht lëvizin në largësi të vogla.

Kur një rrëqebull ka një pre të freskët, qëndron në afërsi të tij për disa ditë. Lloji i aktivitetit përcaktohet nga lindja dhe perëndimi i diellit. Rrëqebujt janë më aktivë në muzg dhe gjatë natës, dhe pushojnë gjatë ditës, me përjashtim të periudhës së çiftë-

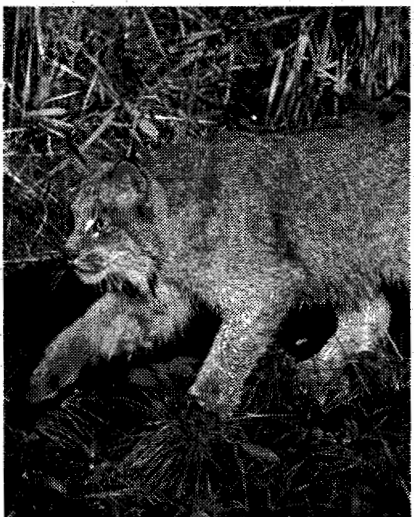


nga Alpet e Evropës deri në Siberinë Lindore. Në Shqipëri takohet në pyjet e larta, në Alpe, Pukë, Lurë, Martanesh, Librazhd. Këtu ka arritur të mbijetojë e të jetë i pranishëm duke mbartur e fshehur në vetvete mprehtësinë, krenarinë e fisnikërinë simbol të Shqipërisë e shqiptarëve.

Rrëqebulli i Ballkanit konsiderohet si subspecie më vete i njohur me emrin shkencor "Lynx lynx martinoi". Për Shqipërinë, (Zoto 2000) popullsia e rrëqebullit është zvogëluar me 50% gjatë 50 viteve të fundit. Sot mendohet të kenë mbetur jo më shumë se 25 individë. Kjo ulje e numrit të rrëqebujve në Shqipëri vjen jo vetëm si pasojë e kapacitetit të ulët riprodhues dhe numrit të vogël të individëve në popullatë, por edhe nga mungesa e presë (kaprolli, dhia e egër), degradimi i habitatit e gjuetia e paligjshme. Kështu ne po bëhemi, pa kuptuar, shkak i zhdukjes së një pasurie natyrore, për të cilën duhet të ishim shumë krenarë.

Rrëqebulli i Ballkanit ka një trup në ngjyrë kafe - të kuqërremtë, të mbuluar me pulla të errëta, bisht të shkurtër, këmbë të gjata dhe në majë të veshëve ka dy xhufka. Këto janë tipare pas së cilave fshihet madhështia e një specieje dhe njëkohësisht e një thesari shqiptar, të cilin ne po e lëmë të zhduket...

Në këto kushte, organizata ndërkombëtare kanë marrë iniciativën dhe janë bashkuar në kuadër të një projekti për mbrojtjen dhe ruajtjen e rrëqebullit të Ballkanit në Shqipëri dhe Maqedoni (vende në të cilat ai është i pranishëm).



nga gjeografia publie, sipas zotave të mbrojtura. Në vazhdim, të gjithë së bashku do të dimë të mbrojmë dhe të ruajmë atë që na përket...

Karakteristika të përgjithshme mbi Rrëqebullin

### I. MORFOLOGJIA

Pamja e jashtme është karakteristike, ka trup të mbledhur, me këmbë të gjata e me shputa të gjera. Koka është e rrumbullakët dhe veshët e mëdhenj të ngritur lart. Ajo që është më tipike për këtë specie janë dy tufa qimesh (xhufka) në majë të veshëve. Gjithashtu ka bisht të shkurtër me majë të zezë. Ngjyra e gëzofit është kafe në të kuqërremtë dhe vjen e zbardhet në pjesët e poshtme të trupit (barku). Trupi është i mbuluar me pulla të errëta (kafe) dhe ka gjatësi 80 - 150cm. Lartësia është 65cm dhe pesha varion nga 12 deri në 35kg. Meshkujt janë më të mëdhenj dhe rreth 25% më të rëndë se femra, çka tregon edhe për një dimorfizëm seksual të theksuar). Rrëqebulli jeton deri në 17 vjet dhe ka 28 dhëmbë. Gjurma është karakteristike me gjatësi 6 - 7cm dhe gjerësi 5 - 6cm.

### 2. ZOTËRIMIT I TERRITORIT

Në pjesën më të madhe të përhapjes së tij, rrëqebulli jeton në zona pyjore. Në Evropë, rrëqebulli më parë jetonte në të gjitha llojet e pyjeve, që nga shkurretat mesdhetare deri te pyjet halore boreale. Sot, rrëqebulli jeton vetëm në ato pak masive të mëdha pyjore të mbetura në kontinent. Arsyet e rimëkëmbjes së species në Evropë gjatë shekullit të 20-të ishin rigjenerimi i pyjeve dhe shtimi i gjahut kryesor (kaprollit).

Rrëqebujt janë kafshë vetmitare, me përjashtim të femrave me të vegjlit e vitit. Si maskulli, edhe femra jetojnë në zona individuale ("territore"), të cilat i shënojnë me sekrecione gjëndrash, urinë dhe ndoshta feçe. Femrat i zgjedhin territoret e tyre në bazë të gjahut dhe kushteve të habitatit, të nevojshme për rritjen e këlyshëve, ndërsa meshkujt i zgjedhin territoret në mënyrë të tillë që të kenë mundësi të takojnë femrat. Territoret e meshkujve janë më të mëdha se të femrave; ata monopolizojnë një ose dy dhe rrallë më shumë femra. Për pasojë, territoret e meshkujve përputhen deri në një farë mase, ndërsa ato të femrave përputhen shumë pak dhe ndonjëherë as nuk

kur gjatë periudhës së rripodimit. Përrrat me këlyshë zakonisht lëvizin në largësi të vogla.

Kur një rrëqebull ka një pre të freskët, qëndron në afërsi të tij për disa ditë. Lloji i aktivitetit përcaktohet nga lindja dhe perëndimi i diellit. Rrëqebujt janë më aktivë në muzg dhe gjatë natës, dhe pushojnë gjatë ditës, me përjashtim të periudhës së çiftëzimit, kur rrëqebujt janë aktivë edhe gjatë ditës. Brenda një nate një rrëqebull mund të përshkojë deri 45 km.

### 3. EKOLOGJIA E TË USHQYERIT

Gjahu i rrëqebujve varion nga miu deri te drerët. Gjahu kryesor janë thundrakët e vegjël dhe lepujt. Gjinia Lynx kryesisht është e specializuar në gjuetinë e lepujve, por rrëqebulli euro-aziatik ka evoluar si një gjahtar i thundrakëve të vegjël në shumë zona të shtrirjes së tij, veçanërisht në Evropë. Vetëm në Evropën verilindore dhe në disa pjesë të Siberisë, gjahu kryesor janë lepujt e malit. Nga tërë llojet e thundrakëve, rrëqebujt përzgjedhin speciet më të vogla si: kaprolli, dhia e egër ose dreri i myshkut. Në zonat ku thundrakët janë të rrallë, si ushqim kryesor janë lepujt, dhelprat, shpendët dhe brejtësit.

Dieta e rrëqebullit ndryshon sipas stinëve; kafshët e vogla dhe thundrakët e rinj gjuhen kryesisht në fund të pranverës dhe në verë. Një rrëqebull konsumon mesatarisht 1-2.5kg mish në ditë. Kudo ku rrëqebujt ushqehen me thundrakë të mëdhenj (dre mbretëror, derr i egër), përzgjedhin si pre më të rinjtë e tyre, por në rastin e kaprollit, që ka trup të njëjtë me grabitqarin, gjuhen gjithë moshat dhe gjinitë, pa dallim.

Ndikimi i rrëqebullit në popullsinë e gjahut mund të ndryshojë shumë në rajone dhe kohë të ndryshme. Kaprolli është gjahu kryesor i rrëqebullit në pothuajse gjithë Evropën. Në zonat malore, dhia e egër është një gjah shumë i rëndësishëm për rrëqebullin. Dhelpra është gjahu i 3-të më i rëndësishëm. Në Zvicër, ku thundrakët janë të paktë, lepujt luajnë një rol të rëndësishëm në dietën e rrëqebullit.

Në skajet e shtrirjes së kaprollit në Evropën veriore, rrëqebujt vrisnin 30% të popullsisë së koprojve në vit. Ndikimi i grabitqaritetit të rrëqebullit mbi një komunitet thundrakësh varet nga: përbërja e bashkë-



sisë së gjahut, moshë dhe përbërja gjinore e popullsisë së thundrakëve, numri dhe përbërja shoqërore e popullsisë së rrëqebujve, shkaqet tjera vdekshmërie dhe faktorë abiotikë.

Rrëqebujt shfaqin një reagim numerik e funksional ndaj ndryshimeve në bollëkun dhe disponueshmërinë e gjahut të tyre dhe, si rrjedhojë, grabitqariteti i rrëqebujve është një faktor i rëndësishëm që përcakton dendësinë, përhapjen dhe sjelljen e specieve që janë gjah kryesor për ta. Gjithë kërkimet për sulmet e rrëqebullit mbi bagëtitë çuan në përfundimin se viktimat e shkaktuara nga rrëqebulli të kafshët shtëpiake (dele, dhi, pula) ishin relativisht të ulëta krahasuar me ato të grabitqarëve të tjerë të mëdhenj, dhe në shumicën e vendeve evropiane rrëqebulli nuk shihet si një problem kryesor në mbarëshkrimin e bagëtive (Kaczensky 1996, 1998, 1999). Kjo është e vërtetë edhe për vendet ku jeton rrëqebulli i Ballkanit.

Sulmi mbi dhentë është rrjedhojë e kullotjes pa masa ruajtjeje në habitate mishngrënësisht. Kjo mënyrë e mbarëshkrimit të dhentëve është tipike për rajonet ku grabitqarët e mëdhenj nuk kanë qenë të pranishëm për një kohë të gjatë ose kanë qenë mjaft të rrallë. Në gjithë vendet e Evropës ku ndodhin sulme nga rrëqebulli, janë vënë në zbatim skema kompensimi për të zbutur konfliktin me mbarëshkruesit e bagëtive. Kjo masë nuk merret thjesht për të pranuar rrëqebullin, por edhe sepse sot ka një ndërjegjësim të përgjithshëm se njerëzit që bashkëjetojnë me mishngrënësit e mëdhenj (të mbrojtur thundrakësh varet nga: përbërja e bashkë-

mbëtare) të mos të jenë të detyruar të vuanë humbje financiare.

### 4. DEMOGRAFIA

Çiftëzimi ndodh nga shkurti deri në mes të prillit (rrëqebulli i Ballkanit - nga janari në shkurt, sipas Miric 1981). Meshkujt ndjekin femrat për të kontrolluar gjendjen e rripodimit. Periudha e afshit zgjat afërsisht tri ditë. Maskulli shoqëron femrën gjatë gjithë kohës, duke u çiftuar shpesh. Gjithashtu, gjatë kësaj kohe ata ushqehen shpesh me të njëjtën pre, që në më të shumtën e rasteve vritet nga femra. Ngandongjëherë, gjatë kohës së rripodimit, është e mundur të vëzhgohen së bashku femra me këlyshët e vitit të fundit dhe maskulli.

Këlyshët lindin 67-74 ditë pas çiftëzimit, zakonisht në fund të majit / në fillim të qershorit. Numri i këlyshëve varion nga 1-5, por më shpesh lindin 2-3 këlyshë. Një këlysh i sapolindur peshon rreth 300gr. Këlyshët lindin në një strofoll të thatë dhe të fshehur mirë, e çila ka një ose disa hyrje. Nëna i zhvendos ata disa herë në strofolla të ndryshme përpara se ato të mund ta ndjekin atë vetë.

Strofolla mund të ndodhet në grumbuj gurësh, nën një shkëmb, në zgavër peme, në rrënjë ose në një gropë nën tokë. Femra nuk sjell ushqim në strofoll. Këlyshët fillojnë të ushqehen me mish, kur janë në gjendje ta ndjekin të ëmën deri te gjahu, pasi bëhen rreth tre muajsh. Këlyshët qëndrojnë me të ëmën deri në sezonin tjetër të rripodimit. Ata ndahen nga nëna pas 10 muajsh, në mars ose prill, kur të kenë arritur një peshë trupore prej 9-14 kg. ■